

Krajowy System **e-Faktur** (KSeF)

Nowe zasady fakturowania w Polsce od **1 lipca 2024 r.**

Kluczowe zmiany 1/2

Od 1 stycznia 2022 r. dobrowolne wystawianie faktur ustrukturyzowanych w KSeF.

Od 1 lipca 2024 r. wystawianie faktur ustrukturyzowanych w KSeF będzie obowiązkowe dla podatników czynnych VAT, w tym faktur wystawianych do paragonu z NIP.

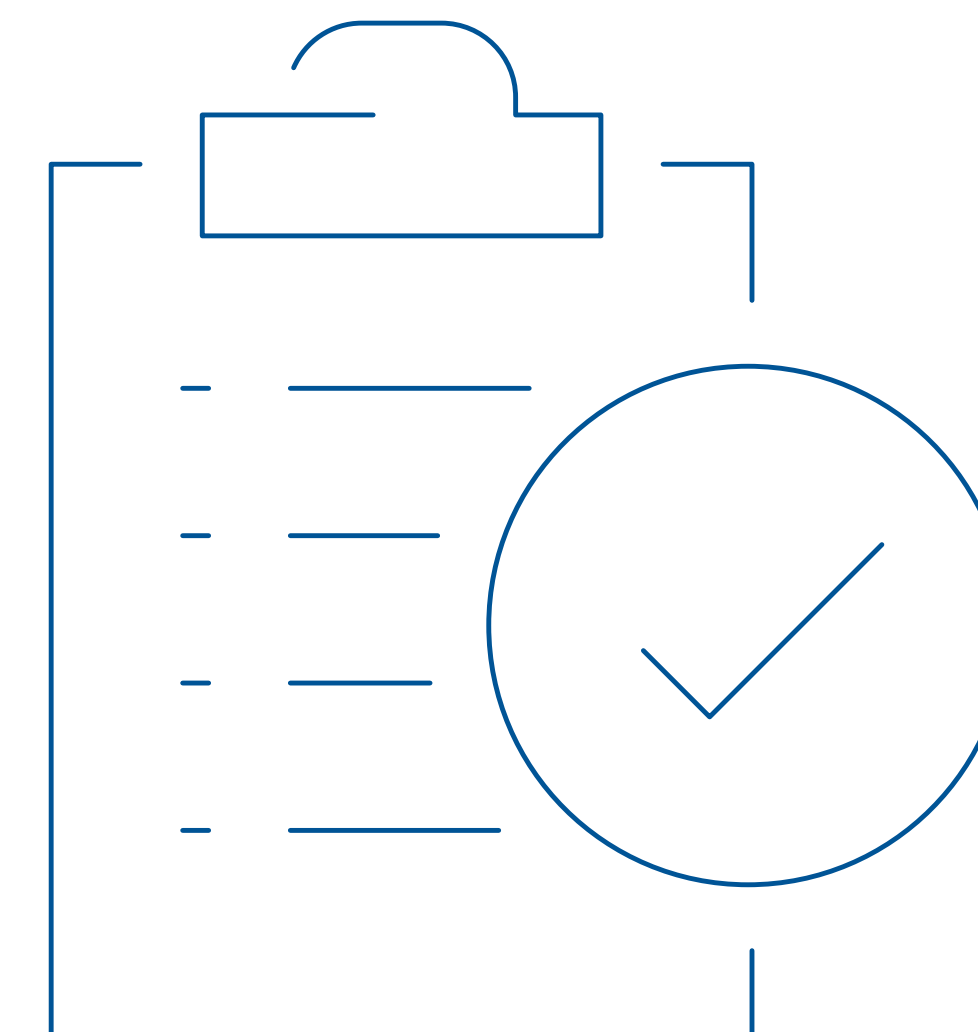
- faktury ustrukturyzowane będą funkcjonować jako podstawowa forma dokumentowania transakcji gospodarczych
- wszystkie faktury korygujące będą wystawiane w KSeF – także do faktur wystawionych np. przed 1 lipca 2024 r. poza KSeF
- prosta zasada ujmowania faktur korygujących w rozliczeniu: według daty wystawienia w KSeF – u wystawcy, według daty otrzymania w KSeF – u nabywcy
- faktury papierowe i elektroniczne zostaną w obrocie gospodarczym tylko w wyjątkowych przypadkach

Kluczowe zmiany 2/2

Od 1 stycznia 2025 r., czyli z dodatkowym półrocznym odroczeniem, obowiązek wystawiania faktur przy użyciu KSeF obejmie:

- podatników zwolnionych z VAT
- faktury wystawiane z kas rejestrujących – podatnik do końca 2024 r. będzie mógł takie faktury wystawiać jak dotychczas
- faktury uproszczone (paragony z NIP do kwoty 450 zł) – od 2025 r. do paragonu z NIP do kwoty 450 zł należy wystawić fakturę

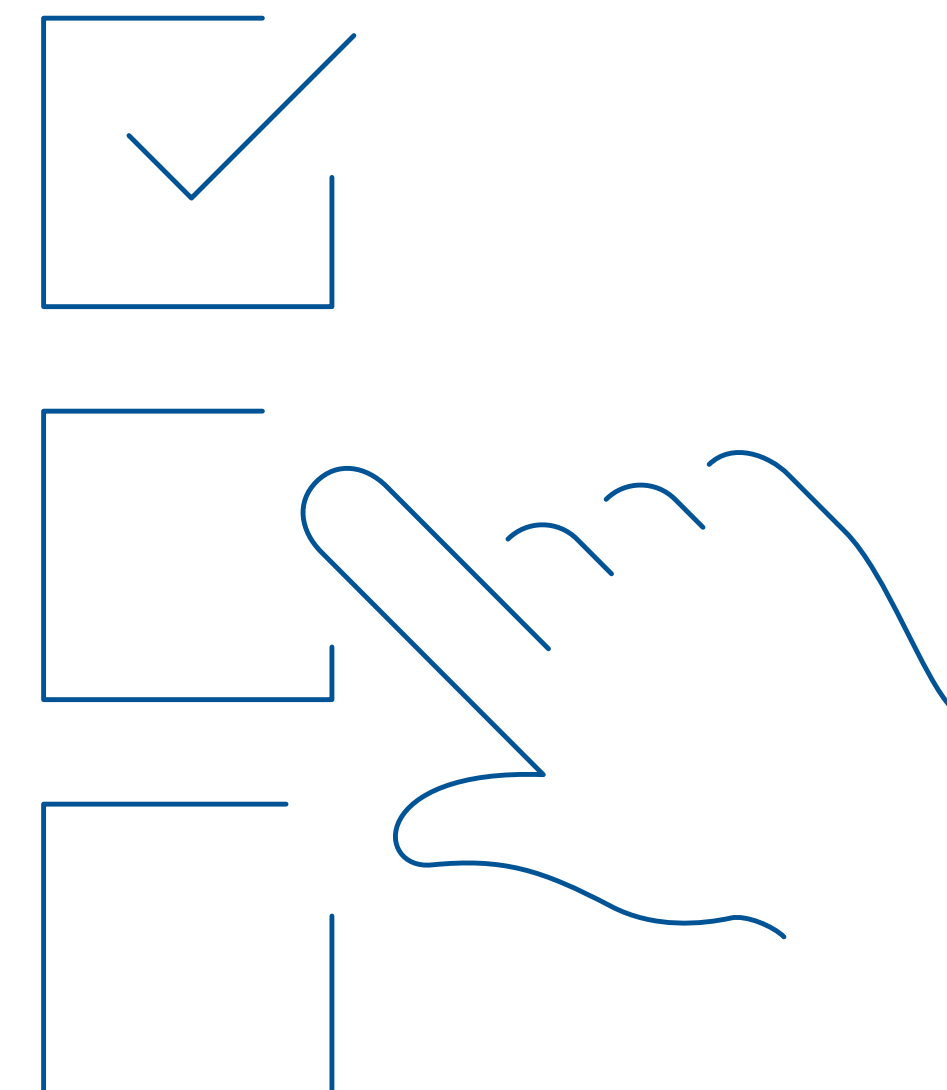
Od 1 lipca 2024 r. rolnik ryczałtowy może otrzymywać faktury VAT RR – dobrowolnie; decyzja o wyborze należy do rolnika ryczałtowego.



Wyłączenia z KSeF

Nie ma obowiązku wystawienia faktury w KSeF podatnik, który:

- nie ma siedziby działalności gospodarczej ani stałego miejsca jej prowadzenia na terytorium Polski
- posiada stałe miejsce prowadzenia działalności w Polsce, ale to stałe miejsce prowadzenia działalności nie uczestniczy w dostawie towarów lub świadczeniu usług, dla których wystawia fakturę
- korzysta z procedur szczególnych, dokumentujących czynności rozliczane w tych procedurach (dotyczy to OSS i IOSS)



W przypadkach 1 i 2 podatnik może wystawiać faktury w KSeF dobrowolnie, natomiast w przypadku 3 wystawiane są faktury elektroniczne lub w postaci papierowej.

Wyłączenia z KSeF – faktury konsumenckie

Jeśli nabywcą jest osoba fizyczna nieprowadząca działalności gospodarczej **nie wystawiasz na jej rzecz faktur w KSeF.**

Udostępnimy wyjaśnienia w jaki sposób – w razie wątpliwości
– będziesz mógł weryfikować status nabywcy
(przedsiębiorca, czy osoba fizyczna).

Na rzecz konsumentów także po 1 lipca 2024 r. wystawiasz faktury jak dotychczas – elektroniczne lub papierowe.



Czym jest faktura ustrukturyzowana (**e-Faktura**)?

- dokument w formie elektronicznej w formacie XML wystawiony z oprogramowania według wzoru (formatu), z nadanym numerem KSeF
- wzór e-Faktury – format i elementy e-faktury zawiera struktura, zaimplementowana w oprogramowaniu do wystawiania faktur, podatnik jej nie pobiera do samodzielnej instalacji
- numer KSeF – numer systemowy nadany fakturze po jej przesłaniu do KSeF
- data wystawienia e-faktury = data przesłania do KSeF (nie data wystawienia wpisana w treści faktury przy jej wypełnianiu)
- data otrzymania e-faktury = data przydzielenia fakturze numeru KSeF w systemie, widoczna w systemie KSeF u nabywcy

Faktura ustrukturyzowana (**e-Faktura**)?

KSeF powiadamia podmiot, który przesłał e-fakturę o dacie i czasie jej wystawienia.

Jest ona widoczna w **Urzędowym Poświadczeniu Odbioru dokumentu elektronicznego KSeF** (tzw. UPO).

Datę wystawienia e-faktury zawiera w swej strukturze **numer KSeF** identyfikujący tę fakturę w systemie.



Numer KSeF

Numer KSeF to unikalny numer, który identyfikuje fakturę w Krajowym Systemie e-Faktur.

9999999999-RRRRMMDD-FFFFFFFFFFFFFF-FF

NIP sprzedawcy

data wystawienia
faktury w formacie
RRRRMMDD

część techniczna
składająca się
z 12 znaków
(wartość generowana
automatycznie)

suma kontrolna
(wartość
wyliczana
automatycznie)

Numer KSeF – UPO

1. w przypadku wysyłki interaktywnej jest to numer referencyjny sesji
1. w przypadku wysyłki wsadowej jest to numer referencyjny paczki faktur
2. numer KSeF
3. numer e-Faktury nadany przez podatnika
4. data przesłania = data wystawienia e-Faktury
5. data przyjęcia = data nadania numeru KSeF = data otrzymania e-Faktury przez nabywcę

Krajowy System e-Faktur		URZĘDOWE POŚWIADCZENIE ODBIORU DOKUMENTU ELEKTRONICZNEGO KSeF			
A. NAZWA PEŁNA PODMIOTU, KTÓREMU DORECZONO DOKUMENT ELEKTRONICZNY					
Ministerstwo Finansów					
B. INFORMACJA O DOKUMENCIE					
Dokument został zarejestrowany w systemie teleinformatycznym Ministerstwa Finansów					
Identyfikator dokumentu przesłanego do KSeF:		20220101-00-0000000000-0000000000-00		1.	Identyfikator podatkowy podmiotu (Podmiot): 1010000000
Wartość funkcji skrótu dokumentu w postaci otrzymanej przez system (łącznie z podpisem elektronicznym):					
aa					
Nazwa pliku XSD struktury logicznej dotycząca przesłanego dokumentu:					
a					
Kod formularza przedłożonego dokumentu elektronicznego:					
a					
Lp.	Numer identyfikujący fakturę w Krajowym Systemie e-Faktur (KSeF)	Numer faktury	Data przesłania dokumentu do systemu informatycznego Ministerstwa Finansów	Data przyjęcia dokumentu do systemu informatycznego Ministerstwa Finansów	Wartość funkcji skrótu złożonego dokumentu
1.	1010000000-20200101-000000000000-00	123/2022	2021-10-01T00:00:00Z	2021-10-01T00:00:00Z	aa
2.	2020000000-30300202-000000000000-00	456/2022	2021-10-01T00:00:00Z	2021-10-01T00:00:00Z	aa
3.	3030000000-40400303-000000000000-00	789/2022	2021-10-01T00:00:00Z	2021-10-01T00:00:00Z	aa

Uwaga!

Identyfikator dokumentu przesłanego do KSeF (1.) nie jest numerem KSeF przesłanej faktury.

Jak korzystać z KSeF

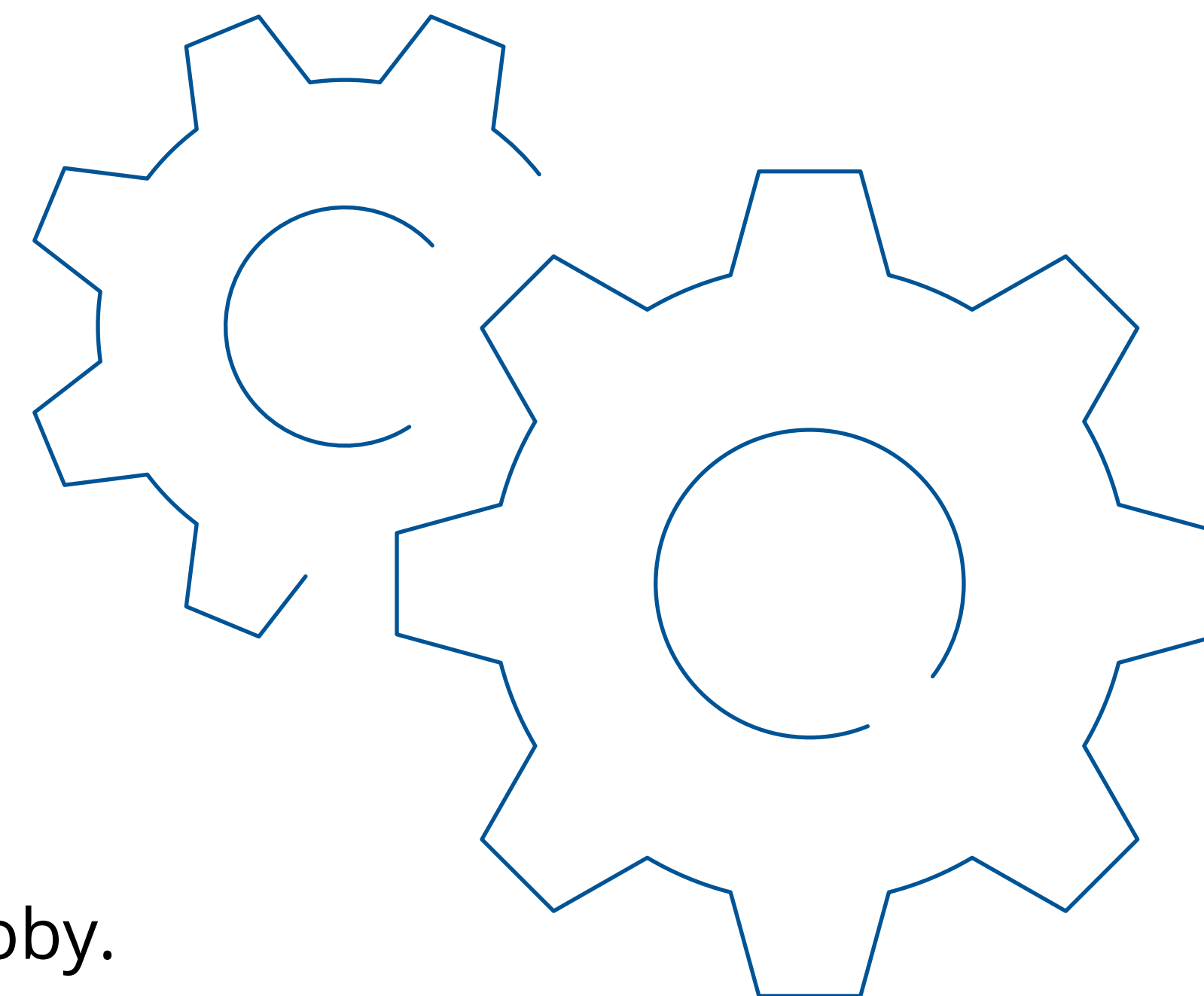
KSeF jest oparty na modelu poświadczeń. To wymogi bezpieczeństwa oraz eliminacja ryzyka dostępu do faktur przez osoby nieuprawnione także w przedsiębiorstwie podatnika:

- przed wystawieniem faktury w systemie wymagane jest uwierzytelnienie się osoby wystawiającej fakturę oraz autoryzacja w systemie
- po uwierzytelnieniu się („zalogowaniu”) w systemie podatnik korzysta z KSeF w zakresie przeglądania, wystawiania i otrzymywania faktur ustrukturyzowanych
- podatnik może nadać uprawnienia w KSeF innym osobom, np. pracownikom, głównej księgowej – może odwzorować dotychczasowe praktyki zarządzania firmą do KSeF
- w KSeF można nadać uprawnienia np. dla biura rachunkowego
- uprawnienie biura rachunkowego do przeglądania faktur uprości współpracę, podatnik nie będzie musiał samodzielnie dostarczać faktur do rozliczeń

Metody uwierzytelnienia

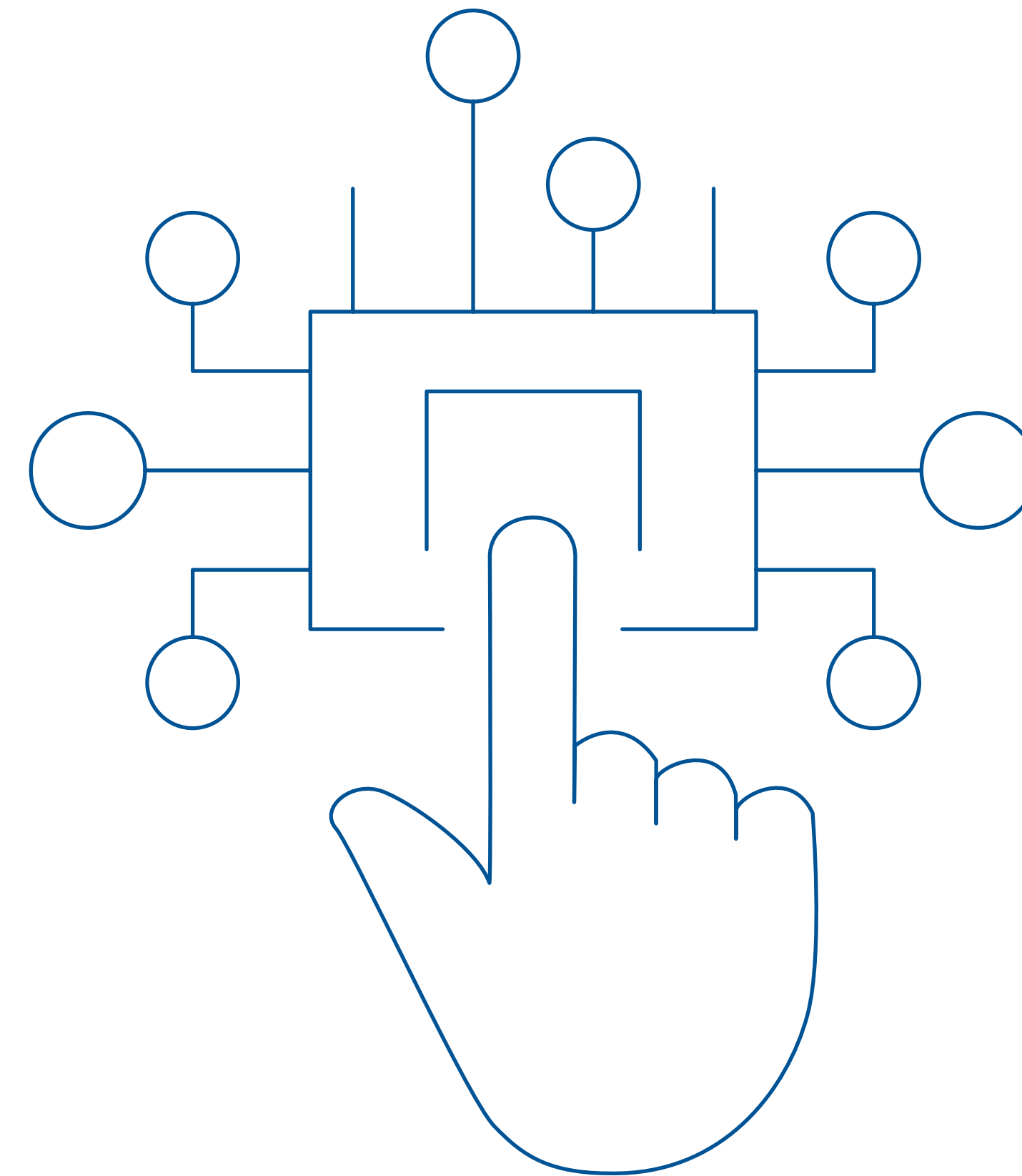
- Profil Zaufany – **darmowe narzędzie**
- Podpis Kwalifikowany
- Podpis Kwalifikowany bez atrybutu NIP lub PESEL
- Pieczęć Kwalifikowana

Po pierwszym uwierzytelnieniu (zalogowaniu) w KSeF można wygenerować **token**, który jest przypisany do danej osoby. Token to praktyczne i wygodne narzędzie, które skróci drogę logowania.



Uprawnienia do korzystania z KSeF

- właścicielskie
- do nadawania dalszych uprawnień
– przewidziane wyłącznie dla os. fiz.
- do wystawiania faktur
- do dostępu do faktur
- do samofakturowania



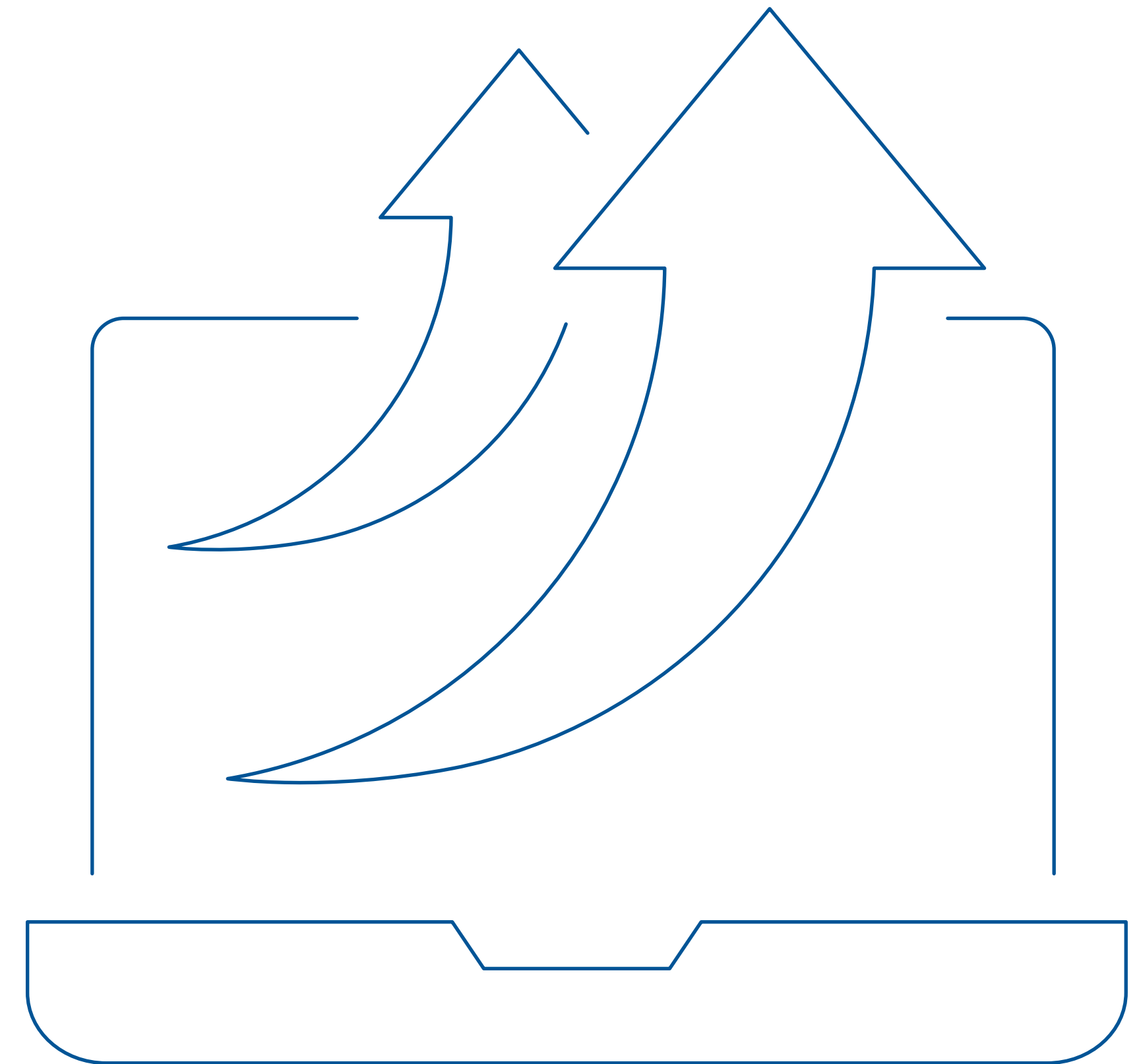
Nadawanie uprawnień w KSeF

Nadawanie uprawnień do KSeF (np. do wystawiania/przeglądania faktur) przez przedsiębiorcę odbywa się na dwa sposoby:

- dla przedsiębiorcy będącego osobą fizyczną prowadzącą działalność – bezpośrednio w darmowym oprogramowaniu KSeF dostępnym na stronie <https://ksef.mf.gov.pl/web/login>
- dla przedsiębiorcy prowadzącego działalność w formie spółki prawa handlowego lub innej osoby prawnej – przez złożenie do naczelnika urzędu skarbowego formularza ZAW-FA o nadaniu uprawnień
- wzór zawiadomienia ZAW-FA dostępny jest na stronie: <https://www.podatki.gov.pl/vat/formularze-do-druku-vat/>

Co zrobić aby wystawić fakturę w KSeF ?

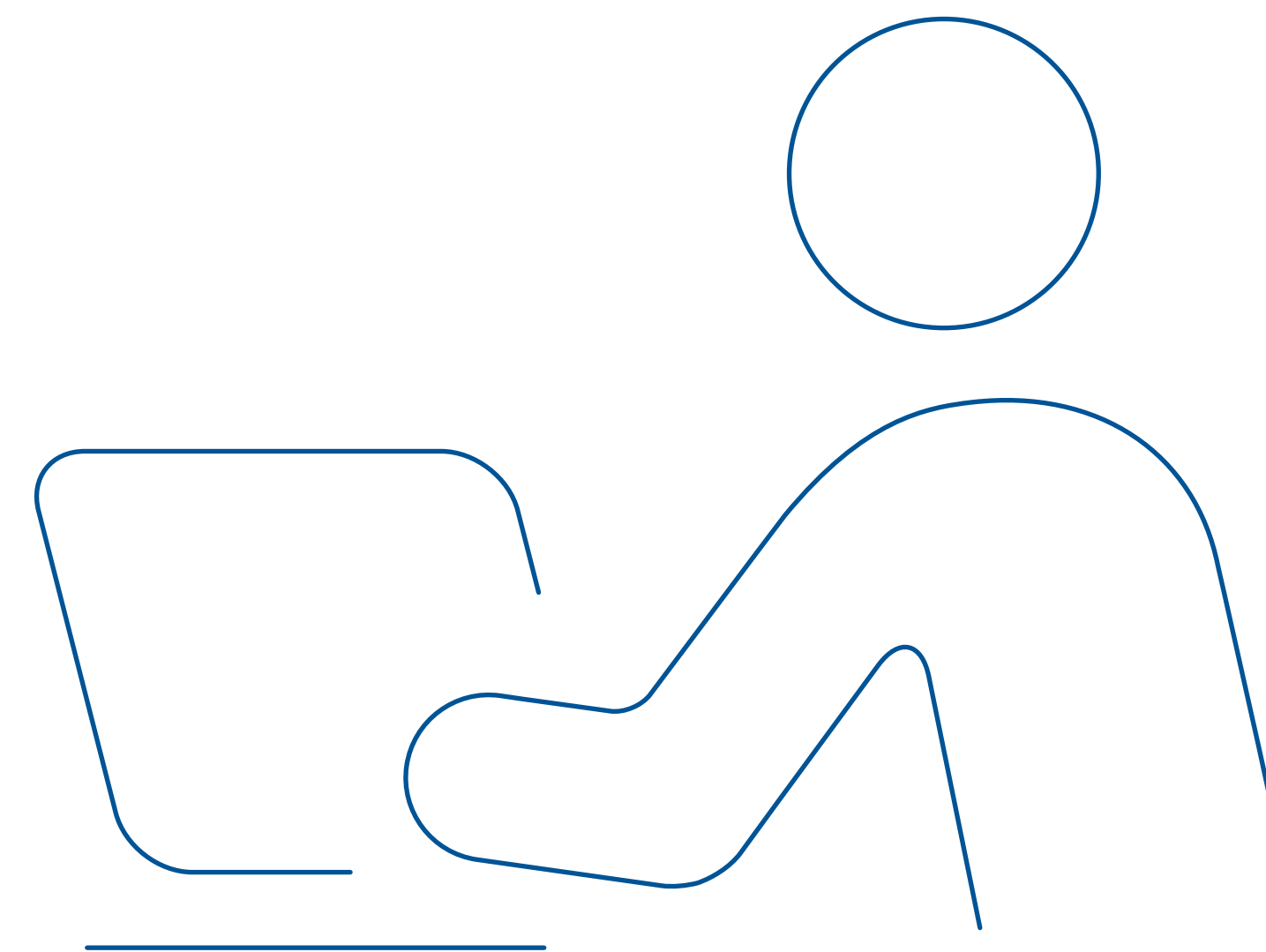
1. Posiadać oprogramowanie finansowo-księgowe zintegrowane z KSeF lub
2. Korzystać z dostępnych bezpłatnych narzędzi przygotowanych przez Ministerstwo Finansów:
 - **Aplikacja Podatnika KSeF**
 - **e-mikrofirma**
3. Uwierzytelnić się w KSeF oraz posiadać uprawnienie do wystawiania faktur



Aplikacja Podatnika 1/2

Aplikacja Podatnika umożliwia:

- korzystanie z KSeF podatnikom i podmiotom uprawnionym przez tych podatników
- zarządzanie uprawnieniami oraz tokenami
- wystawianie i odbieranie e-Faktur z KSeF



Aby rozpocząć pracę w aplikacji, należy uwierzytelnić się. Można to zrobić:

- kwalifikowanym podpisem elektronicznym (dla osób fizycznych)
- pieczęcią kwalifikowaną (dla podmiotów niebędących osobami fizycznymi) lub
- profilem zaufanym

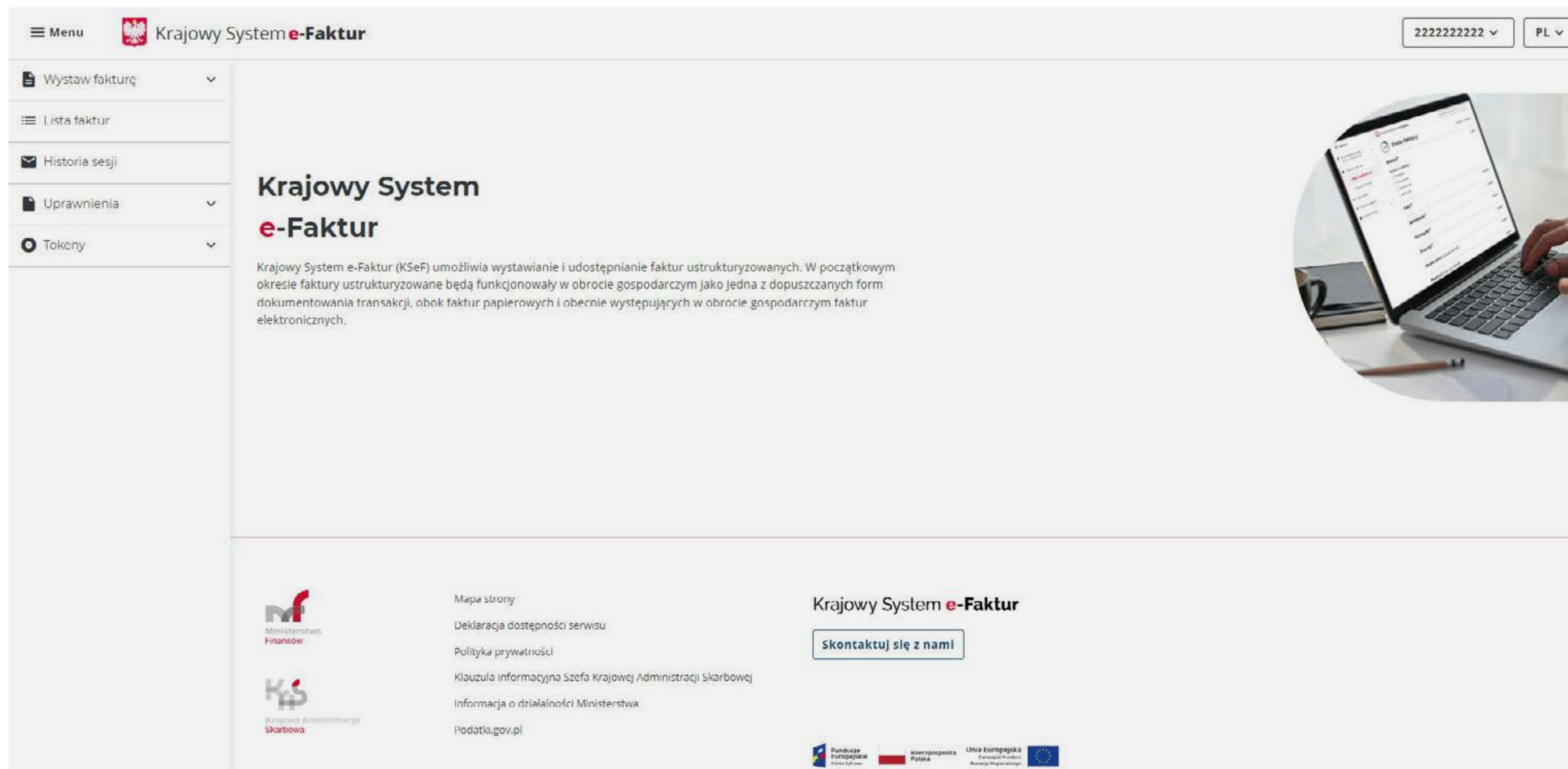
Aplikacja Podatnika 2/2

Dodatkowo Aplikacja Podatnika KSeF umożliwia bez konieczności logowania:

- podgląd e-Faktury (anonimowy dostęp do e-Faktury po wskazaniu jej indywidualnych cech)
- weryfikację statusu wysyłki i możliwość pobrania UPO KSeF

Dostęp do aplikacji:

- <https://www.podatki.gov.pl/ksef/aplikacja-podatnika-ksef-i-inne-narzedzia/>



The screenshot shows the user interface of the Krajowy System e-Faktur (KSeF). At the top left, there is a 'Menu' icon and the text 'Krajowy System e-Faktur'. On the right side of the top bar, there are two dropdown menus: one for the user ID '2222222222' and another for the language 'PL'. A left-hand navigation menu contains the following items: 'Wystaw fakturę', 'Lista faktur', 'Historia sesji', 'Uprawnienia', and 'Tokeny'. The main content area features the title 'Krajowy System e-Faktur' and a descriptive paragraph: 'Krajowy System e-Faktur (KSeF) umożliwia wystawianie i udostępnianie faktur ustrukturyzowanych. W początkowym okresie faktury ustrukturyzowane będą funkcjonowały w obrocie gospodarczym jako jedna z dopuszczanych form dokumentowania transakcji, obok faktur papierowych i obecnie występujących w obrocie gospodarczym faktur elektronicznych.' To the right of the text is a circular image showing a person's hands typing on a laptop keyboard, with the laptop screen displaying the KSeF interface. At the bottom of the page, there are logos for the 'Ministerstwo Finansów' and 'Krajowa Administracja Skarbowa'. A central column of links includes 'Mapa strony', 'Deklaracja dostępności serwisu', 'Polityka prywatności', 'Klauzula informacyjna Szefa Krajowej Administracji Skarbowej', 'Informacja o działalności Ministerstwa', and 'Podatki.gov.pl'. A button labeled 'Skontaktuj się z nami' is positioned to the right of these links. At the bottom right, there are logos for 'Fundusze Europejskie', 'Rzeczpospolita Polska', and 'Unia Europejska'.

e-mikrofirma

Nowa wersja aplikacji e-mikrofirma umożliwia:

- powiązanie istniejącego konta z KSeF
- wystawianie faktur w KSeF
- odbieranie e-Faktur z KSeF oraz przenoszenie ich bezpośrednio do ewidencji VAT, bez konieczności ręcznego przepisywania danych

Dostęp do aplikacji:

- Aplikacja znajduje się w [e-Urzędzie Skarbowym](#)



The screenshot shows the 'Lista dokumentów' (Document List) interface in the 'e-mikrofirma' system. A modal dialog box is displayed in the center with the following text:

Uwaga!
Konto nie jest powiązane z Krajowym Systemem e-Faktur.
Brak powiązania uniemożliwi odbieranie i wysyłanie e-faktur KSeF.

Nie pokazuj komunikatu ponownie

[Powiąż z KSeF](#) [Ok](#)

The background interface includes a sidebar menu with options like 'Nowy dokument', 'Faktury KSeF', 'Lista dokumentów', 'Lista kasa fiskalna', 'Ewidencje', 'Deklaracje', 'Rozliczenia', 'Lista JPK', and 'Baza kontrahentów'. The main area has tabs for 'Faktury sprzedaży', 'Faktury sprzedaży KSeF', 'Inne wpisy sprzedaży', 'Faktury zakupu', 'Faktury zakupu KSeF', and 'Inne/zbiorcze wpisy zakupu'. A table with columns for 'Nr faktury', 'liczenie', 'Netto', 'VAT', and 'Brutto' is visible, along with a 'Nowy dokument' button and a 'Wybrano: 0' indicator.

Pierwsze uruchomienie – wyświetlany jest komunikat informujący o możliwości powiązania konta z KSeF.

Co zrobić aby wystawić fakturę w KSeF?


Po wystawieniu faktury przy użyciu KSeF,
system zapewnia:

- możliwość pobrania oryginalnej faktury ustrukturyzowanej z kodem QR
- podgląd faktury bezpośrednio w systemie
- zweryfikowanie czy faktura została wystawiona prawidłowo
- przechowywanie faktur

Krajowy System e-Faktur

Numer faktury
FZ/12/0001
Faktura podstawowa
Numer KSeF: 999999999-20221214-50ECE3-B7E944-32

<p>Sprzedawca NIP: 999999999 Pełna nazwa: XYZ zzz Adres Numer domu: 65 Kod pocztowy: 03-266 Miejscowość: Toruń</p>	<p>Nabywca Prefiks VAT: Polska NIP: 3567424510 Pełna nazwa: Testowa sp. z o.o. Adres Numer domu: 67 Kod pocztowy: 02-888 Miejscowość: Warszawa</p>
--	--



Szczegóły

Data wystawienia, z zastrzeżeniem art. 106na ust. 1 ustawy: 2022-12-14 Data dokonania lub zakończenia dostawy towarów lub wykonania
Istniejące powiązania między nabywcą a dokonującym dostawy towarów usługi: 2022-12-13
lub usługodawcą

Pozycje

Faktura wystawiona w cenach netto w walucie PLN

Lp	Nazwa towaru lub usługi	Cena jedn. netto	Ilość	Jedn.	Stawka podatku	Wartość sprzedaży netto
1	towar 1	250,00	2	szt	23%	500,00
2	towar 2	125,00	3	szt	8%	375,00

Kwota należności ogółem: 1 020,00 PLN

Podsumowanie stawek podatku

Lp	Stawka podatku	Kwota netto	Kwota podatku	Kwota brutto
1	23% lub 22%	500,00	115,00	615,00
2	8% lub 7%	375,00	30,00	405,00

Awaria lub niedostępność KSeF

Przypadki, gdy KSeF nie działa prawidłowo lub podatnik ma problemy techniczne:

1. niedostępność KSeF – to zaplanowane prace serwisowe tzw. „tryb offline” (informacja będzie publikowana na BIP MF i bezpośrednio w oprogramowaniu przez interfejs do KSeF)
2. awaria KSeF (ogłaszana w komunikacie na BIP MF i bezpośrednio w oprogramowaniu przez interfejs do KSeF)
3. brak możliwości wystawienia e-faktury przez podatnika z przyczyn leżących po jego stronie – tzw. „tryb offline”
4. tzw. zupełna awaria ogłaszana w komunikacie w środkach społecznego przekazu

Co zrobić w przypadku awarii?

Jeśli musisz w tym czasie wystawić fakturę to:

1. wystawiasz ją w postaci elektronicznej zgodnie ze wzorem (strukturą) faktury ustrukturyzowanej – z oprogramowania tak jak standardową e-Fakturę
2. oznaczasz fakturę kodem QR (Twoje oprogramowanie robi to automatycznie)
3. udostępnisz fakturę nabywcy – w sposób z nim uzgodniony
 - możesz ustalić z nabywcą, że nie wysyłasz faktury i czekasz na wprowadzenie jej do KSeF, a nabywca odbierze ją w KSeF
4. przesyłasz ją do KSeF w celu przydzielenia numeru KSeF:
 - w trybie „offline” – następnego dnia roboczego po wystawieniu faktury
 - w trybie awarii – do 7 dni roboczych od dnia ustania awarii

Data wystawienia i otrzymania w przypadku awarii

1. Data wystawienia faktury

- w obu trybach datą wystawienia faktury jest data wskazana przez podatnika na tej fakturze (pole P_1 struktury)
- data wskazana w polu P_1 będzie widoczna w numerze KSeF nadanym po jej wprowadzeniu do systemu po ustaniu awarii lub zakończeniu trybu offline.

2. Data otrzymania faktury

Data otrzymania = data jej faktycznego otrzymania przez nabywcę

- jeśli data otrzymania jest późniejsza niż data przydzielenia numeru KSeF, za datę otrzymania uznaje się datę przydzielenia tego numeru w KSeF

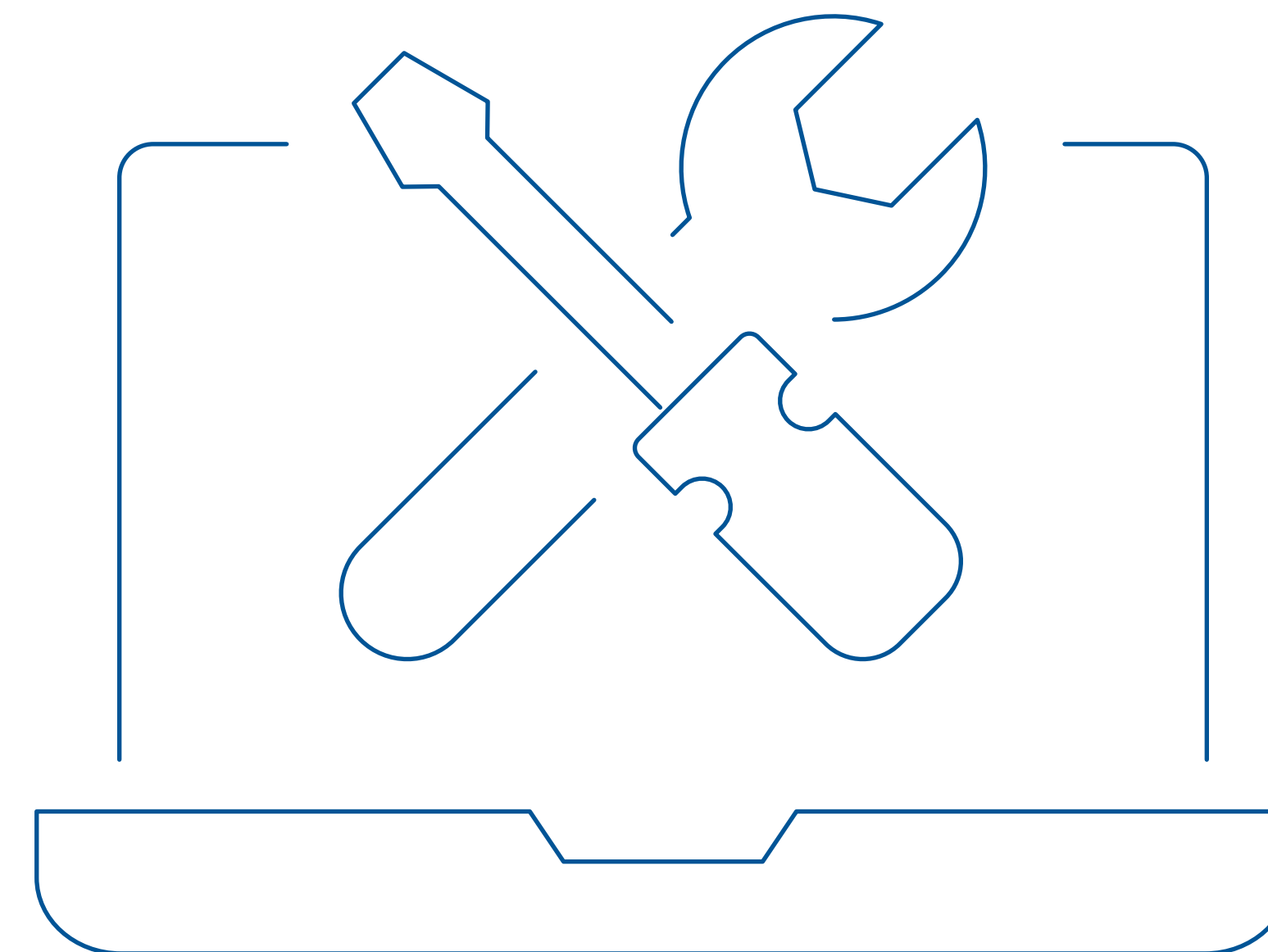
Awaria zupełna

W przypadku gdy z przyczyn nadzwyczajnych nie będzie możliwe ogłoszenie awarii KSeF poprzez komunikaty zamieszczane na BIP MF lub poprzez oprogramowanie interfejsowe, przewidziano możliwość przekazania podatnikom komunikatu poprzez środki społecznego przekazu.

W okresie trwania tzw. awarii zupełnej wystawiasz faktury papierowe lub elektroniczne.

Ważne:

Faktury wystawione podczas tzw. awarii zupełnej nie są przesyłane do KSeF



Przechowywanie faktur

- faktury ustrukturyzowane
- faktury wystawione w trybie awaryjnym i w trybie „offline”, po przesłaniu ich do KSeF
- faktury VAT RR wystawione w KSeF

są przechowywane w tym systemie przez okres 10 lat, licząc od końca roku, w którym zostały wystawione.

Jeżeli okres przechowywania tych faktur upłynie przed upływem terminu przedawnienia zobowiązania podatkowego, podatnik przechowuje je poza KSeF do czasu upływu terminu przedawnienia zobowiązania podatkowego.

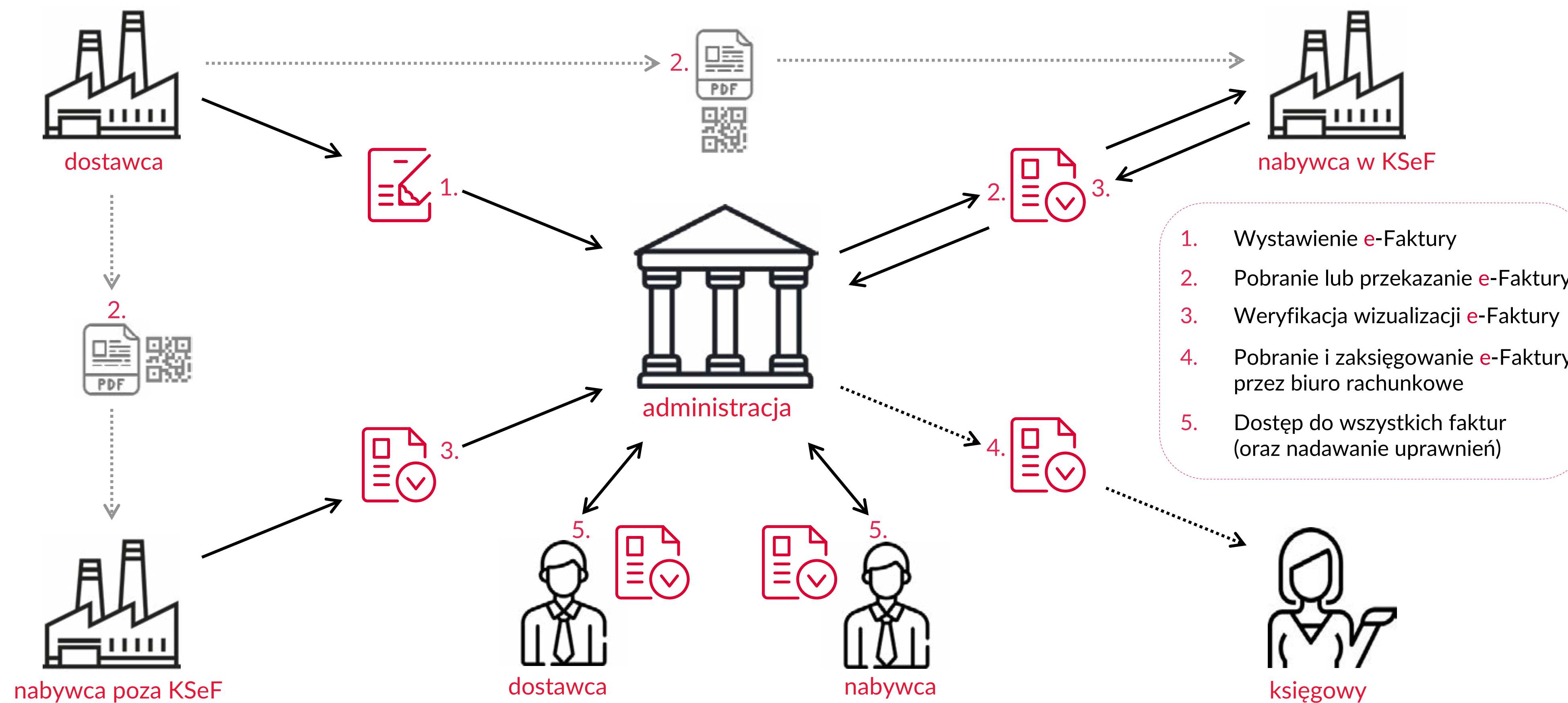
Numer KSeF do oznaczania płatności za faktury

Od 1 stycznia 2025 r. płatność za fakturę wystawioną na podatnika VAT czynnego będzie dokonywana z podaniem numeru KSeF faktury:

- za e-Fakturę (ustrukturyzowaną)
- za fakturę wystawioną „offline” po nadaniu numeru KSeF

Można dokonać płatności za kilka faktur łącznie – nie zmieniamy praktyk biznesowych (w takim przypadku można wygenerować z KSeF **identyfikator zbiorczy**).

Model docelowy



Komunikaty, informacje, pytania

Komunikaty

- na stronie Ministerstwa Finansów – Krajowej Administracji Skarbowej w zakładce Krajowy System e-Faktur

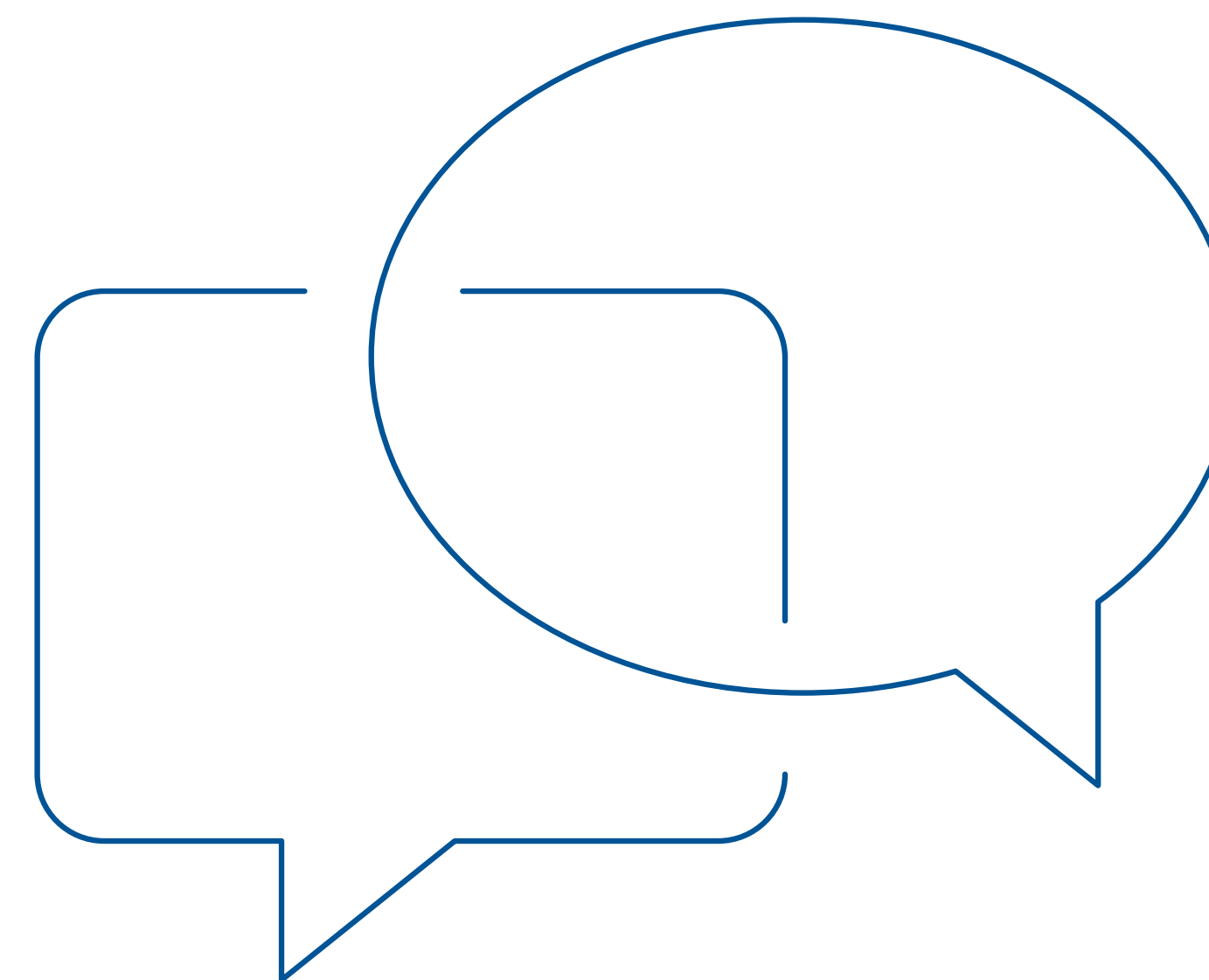
<https://www.gov.pl/web/kas/krajowy-system-e-faktur>

Informacje dot. KSeF

- na stronie www.podatki.gov.pl/ksef/

Pytania

- wszelkie pytania podatnicy lub integratorzy mogą kierować na skrzynkę info.ksef@mf.gov.pl



Dziękuję za uwagę

