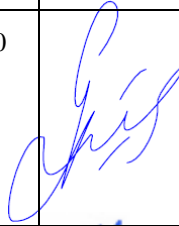

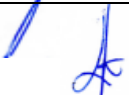


Inwestor / Zleceniodawca				
Izba Administracji Skarbowej w Bydgoszczy ul. Dr. E. Warmińskiego 18, 85-950 Bydgoszcz				
Jednostka opracowująca projekt wykonawczy				
Firma projektowa Jacek BIAŁONOGA, ul. Ciesielska 8, 77-400 Złotów				
Inwestycja / obiekt				
Modernizacji sieci komputerowej LAN w budynku oddanym w trwały zarząd Izbie Administracji Skarbowej w Bydgoszczy, zlokalizowanym przy ul. Czartoryskiego 20 w Bydgoszczy				
Stadium				
PROJEKT BUDOWLANO-WYKONAWCZY				
Adresy inwestycji: ul. Czartoryskiego 20, Bydgoszcz				Faza PW
Autorzy	Imię i nazwisko	Nr uprawnień	Data	Podpis
Projektant	mgr inż. Andrzej Grabowski	Uprawnienia budowlane do projektowania i kierowania robotami budowlanymi bez ograniczeń w specjalności instalacyjnej w zakresie sieci, instalacji i urządzeń elektrycznych i elektroenergetycznych LUB/0034/PWOE/14	08.2020	
Asystent projektanta	mgr inż. Jacek Białonoga	-----	08.2020	
Asystent projektanta	mgr inż. Paweł Łukawski	-----	08.2020	

SPIS TREŚCI

1. CZĘŚĆ OGÓLNA.....	3
1.1. PRZEDMIOT OPRACOWANIA	3
1.2. STAN OBECNY	3
1.3. ZAKRES RZECZOWY	3
1.4. INWESTOR	3
1.5. UŻYTKOWNIK.....	3
1.6. PODSTAWA OPRACOWANIA	3
1.7. DOKUMENTY ZWIĄZANE	3
2. OPIS TECHNICZNY	4
2.1. UWAGI OGÓLNE.....	4
2.2. STAN PROJEKTOWANY	4
2.2.1. <i>Budowa instalacji okablowania strukturalnego</i>	4
2.2.2. <i>Budowa punktu dystrybucyjnego</i>	6
2.2.3. <i>Adaptacja pom. 1</i>	6
2.2.4. <i>Budowa systemu koryt kablowych</i>	6
2.2.5. <i>Budowa dedykowanej instalacji zasilania</i>	6
2.2.6. <i>Demontaż starych instalacji</i>	7
2.2.7. <i>Pomiary końcowe i certyfikacja</i>	8
3. ZESTAWIENIE PODSTAWOWYCH MATERIAŁÓW	9
4. INFORMACJA DOTYCZĄCA BEZPIECZEŃSTWA I OCHRONY ZDROWIA - BIOZ	10
4.1. WSTĘP	10
4.2. ELEMENTY ZAGOSPODAROWANIA TERENU, KTÓRE MOGĄ STWARZAĆ ZAGROŻENIE BEZPIECZEŃSTWA I ZDROWIA LUDZI	10
4.3. WSKAZANIA SPOSOBU PROWADZENIA INSTRUKTAŻU PRACOWNIKÓW PRZY ROBOTACH SZCZEGÓLNIE NIEBEZPIECZNYCH.....	10
4.4. INFORMACJA DOTYCZĄCA PRZEWIDYWANYCH ZAGROŻEŃ WYSTĘPUJĄCYCH PODCZAS REALIZACJI ROBÓT BUDOWLANYCH.....	10
4.5. INFORMACJA O WYDZIELENIU I OZNAKOWANIU MIEJSCA PROWADZENIA ROBÓT BUDOWLANYCH, STOSOWNIE DO RODZAJU ZAGROŻENIA	10
4.6. OKREŚLENIE SPOSOBU PRZECHOWYWANIA I PRZEMIESZCZANIA MATERIAŁÓW, WYROBÓW, SUBSTANCJI ORAZ PREPARATÓW NIEBEZPIECZNYCH NA TERENIE BUDOWY	11
4.7. WSKAZANIA MIEJSCA PRZECHOWYWANIA DOKUMENTACJI BUDOWY ORAZ DOKUMENTÓW NIEZBĘDNYCH DO PRAWIDŁOWEJ EKSPLOATACJI MASZYN I INNYCH URZĄDZEŃ TECHNICZNYCH.....	11
4.8. WSKAZANIA ŚRODKÓW TECHNICZNYCH I ORGANIZACYJNYCH ZAPOBIEGAJĄCYCH NIEBEZPIECZEŃSTWOM WYNIKAJĄCYM Z WYKONYWANIA ROBÓT BUDOWLANYCH	11
4.9. UWAGI KOŃCOWE.....	11
5. UWAGI KOŃCOWE.....	12
6. PODSTAWOWE PRZEPISY ZWIĄZANE Z PROJEKTEM	13
7. SPIS ZAŁĄCZNIKÓW	14
8. SPIS RYSUNKÓW:	14

1. CZĘŚĆ OGÓLNA

1.1. PRZEDMIOT OPRACOWANIA

Przedmiotem projektu jest budowa nowej instalacji okablowania strukturalnego wraz z dedykowaną instalacją elektryczną i dostosowaniem pomieszczenia dla potrzeb serwerowni lokalnej.

1.2. STAN OBECNY

W chwili obecnej w lokalizacji objętej zakresem inwestycji istnieje stara instalacja okablowania strukturalnego, która nie spełnia wymaganych przez użytkownika parametrów transmisyjnych i technicznych. W pomieszczeniu nr 1 zlokalizowany jest budynkowy punkt dystrybucyjny (serwerownia lokalna), w którym znajdują się dwie szafy teleinformatyczne. Pomieszczenie jest klimatyzowane.

1.3. ZAKRES RZECZOWY

Zakres rzeczowy niniejszego projektu wykonawczego obejmuje:

- budowę instalacji okablowania strukturalnego wraz z dedykowaną instalacją elektryczną;
- budowę nowego systemu koryt kablowych;
- demontaż starej instalacji.

1.4. INWESTOR

Inwestorem inwestycji jest Izba Administracji Skarbowej w Bydgoszczy, ul. Dr. E. Warmińskiego 18, 85-950 Bydgoszcz.

1.5. UŻYTKOWNIK

Użytkownikiem jest Izba Administracji Skarbowej w Bydgoszczy, ul. Dr. E. Warmińskiego 18, 85-950 Bydgoszcz.

1.6. PODSTAWA OPRACOWANIA

Projekt wykonawczy opracowano na podstawie:

- umowy z inwestorem;
- danych zebranych w terenie;
- materiałów przekazanych przez Inwestora.

1.7. DOKUMENTY ZWIĄZANE

Dokumentami związanymi z przedmiotowym projektem wykonawczym są:

- Specyfikacja Techniczna Wykonania i Odbioru Robót Budowlanych;
- Przedmiar robót.

2. OPIS TECHNICZNY

2.1. UWAGI OGÓLNE

W miarę możliwości należy wykorzystywać istniejące przeciski przez ściany i stropy.

Wszystkie przejścia przez ściany i stropy należy uszczelnić masą ogniotrwałą o klasie ochrony przeciwpożarowej nie mniejszej niż istniejąca zaporą. Przepusty instalacyjne w elementach oddzielenia przeciwpożarowego i wydzielające pomieszczenia zamknięte zabezpieczyć do klasy odporności ogniowej (EI) wymaganej dla tych elementów.

UWAGA: demontaż istniejącej instalacji oraz punktów dystrybucyjnych może być przeprowadzony wyłącznie po uruchomieniu nowej instalacji okablowania strukturalnego.

2.2. STAN PROJEKTOWANY

2.2.1. Budowa instalacji okablowania strukturalnego

Rozbudowa instalacji okablowania strukturalnego obejmuje 36 gniazd logicznych. Instalacja okablowania strukturalnego zostanie wybudowana kablem ekranowanym S/FTP typu skrętka min. kat. 6_A/klasa E_A, w konfiguracjach Punktu Elektryczno-Logicznego (PEL): 3 x gniazdo RJ-45 kat. 6_A + 4 x 230 V.

Poniżej w tabeli przedstawiono wykaz lokalizacji poszczególnych punktów.

Lp.	Nr pomieszczenia	Nr PA	Odległość PA od punktu dystrybucyjnego z zapasem 10% [m]
1.	07	07/1	30
2.		07/2	30
3.		07/3	30
4.	1	1/1	10
5.		1/2	10
6.		1/3	10
7.		1/4	5
8.		1/5	5
9.		1/6	5
10.	2	2/1	56
11.		2/2	56
12.		2/3	56
13.		2/4	56
14.		2/5	56
15.		2/6	56
16.	5	5/1	18
17.		5/2	18
18.		5/3	18
19.		5/4	21
20.		5/5	21
21.		5/6	21
22.		5/7	27
23.		5/8	27
24.		5/9	27
25.	6	6/1	29
26.		6/2	29
27.		6/3	29
28.		6/4	35
29.		6/5	35
30.		6/6	35
31.		6/7	23
32.		6/8	23
33.		6/9	23
34.		6/10	27
35.		6/11	27
36.		6/12	27

37.	7	7/1	25
38.		7/2	25
39.		7/3	25
40.		7/4	33
41.		7/5	33
42.		7/6	33
43.		7/7	43
44.		7/8	43
45.		7/9	43
46.		7/10	39
47.		7/11	39
48.		7/12	39
49.	8	8/1	41
50.		8/2	41
51.		8/3	41
52.	9	9/1	41
53.		9/2	41
54.		9/3	41
55.		9/4	45
56.		9/5	45
57.		9/6	45
58.	12	12/1	56
59.		12/2	56
60.		12/3	56
61.		12/4	64
62.		12/5	64
63.		12/6	64
64.		13	13/1
65.	13/2		65
66.	13/3		65
67.	13/4		61
68.	13/5		61
69.	13/6		61
70.	13/7		69
71.	13/8		69
72.	13/9		69
73.	14	14/1	25
74.		14/2	25
75.		14/3	25
76.	15	15/1	21
77.		15/2	21
78.		15/3	21
79.	16	16/1	21
80.		16/2	21
81.		16/3	21
82.		16/4	26
83.		16/5	26
84.		16/6	26
85.		16/7	36
86.		16/8	36
87.		16/9	36
88.	17	17/1	36
89.		17/2	36
90.		17/3	36
91.		17/4	40
92.		17/5	40
93.		17/6	40
94.	18	18/1	41
95.		18/2	41
96.		18/3	41
97.	19	19/1	38
98.		19/2	38
99.		19/3	38
100.	21	21/1	44
101.		21/2	44
102.		21/3	44
103.		21/4	61
104.		21/5	61

105.		21/6	61
106.		21/7	58
107.		21/8	58
108.		21/9	58

Gniazda montować w puszkach natynkowych 45 mm x 45 mm. Wysokość montażu puszek od poziomu podłogi uzgodnić z Użytkownikiem na etapie wykonywania robót budowlanych. Wyjątkiem są gniazda w pom. 2, gdzie gniazda montować w floorbox, montowanych w podłodze.

Gniazda abonenckie opisać następująco: nr pomieszczenia / nr kolejny gniazda w pomieszczeniu. Oznakować okablowanie i gniazda kat. 6_A/klasa E_A. Te same oznaczenia należy umieścić w sposób trwały na gniazdach sygnałowych w punktach przyłączeniowych użytkowników oraz na panelach.

Zastosowane kable teleinformatyczne powinny posiadać powłokę trudnopalną o klasie min. D_{CA}.

Ponadto Wykonawca dostarczy ekranowane kable krosowe kat. 6A wykonane z linki w osłonie LSZH (klasa D_{CA}).

2.2.2. Budowa punktu dystrybucyjnego

W pom. nr 1 należy wybudować nowy PD w oparciu o istniejącą szafę teleinformatyczną, której położenie należy zmienić z istniejącego na pokazany w projekcie.

Aranżację szafy pokazano na rys. nr 2.

Szafę wyposażać w panele krosowe, organizery kabli i w przełączniki sieciowe parametrach zgodnych ze STWiORB.

2.2.3. Adaptacja pom. 1

W celu dostosowania pomieszczenia punktu dystrybucyjnego do funkcji serwerowni lokalnej należy zdemontować:

- wszystkie stare instalacje teleinformatyczne;
- starą szafę wraz z okablowaniem;
- stare koryta kablowe wraz z kablami.

Ponadto należy przenieść istniejącą przełącznicę światłowodową 8 x SC oraz urządzenia aktywne (router brzegowy, urządzenie klasy UTM) ze zdemontowanej szafy do nowej.

2.2.4. Budowa systemu koryt kablowych

Kable prowadzić w nowych korytach kablowych PCV oraz w korycie metalowym perforowanym 100 m mocowanym do sufitu za pomocą fabrycznych uchwytów i wsporników. Koryta kablowe PCV łączyć za pomocą fabrycznych łączników prostych. Przy załamaniach wykorzystywać fabryczne narożniki wewnętrzne i zewnętrzne. Na końcach koryt kablowych stosować fabryczne końce koryt.

Piony pomiędzy kondygnacjami wykonać mocowanym do ściany zamkniętym korytem PCV.

W miarę możliwości nowe koryta kablowe, prowadzić po istniejących trasach zdemontowanych starych koryt kablowych.

2.2.5. Budowa dedykowanej instalacji zasilania

W ramach inwestycji należy wybudować instalację zasilania dedykowanego dla potrzeb istniejącej szafy teleinformatycznej oraz punktów logicznych. Nową instalację oprzeć o nową

rozdzielnicę (oznaczenie TK). Rozdzielnicę dowiązać do rozdzielnicy głównej RG (lokalizacja rozdzielnic pokazana na rys. 1.1).

Do budowy dedykowanej instalacji elektrycznej gniazd 230V należy użyć kabla miedzianego bezhalogenowego N2HX-J 3x2,5 mm². Do zasilenia w energię elektryczną istniejącej szafy teleinformatycznej użyć kabla miedzianego bezhalogenowego N2HX-J 3x2,5 mm². Do gniazd podłączyć zasilacz awaryjny. Nową listwę zasilającą 16A podłączyć do UPS. Obudowę szafy teleinformatycznej połączyć przewodem miedzianym H07Z-K 1x10mm² z szyną wyrównawczą.

Schemat elektryczny nowej instalacji pokazano na rys. nr 4.

Gniazda elektryczne opisać następująco: rozdzielnia / nr obwodu / nr gniazda w obwodzie, a obwody w rozdzielnicy następująco: nr obwodu / nr pomieszczenia.

Obliczenia elektryczne pokazano w zał. nr 3.

2.2.6. Demontaż starych instalacji

W ramach inwestycji należy:

- a) zdemontować istniejącą, starą instalację okablowania strukturalnego (kable logiczne oraz puszkę natynkową instalacji komputerowej we wskazanych przez Zamawiającego miejscach – w większości lokalizacja demontowanych punktów logicznych /elektrycznych pokrywa się z nowymi punktami), w tym również szafę w pom. 1 wraz z okablowaniem;
- b) zdemontować istniejącą, starą instalację elektryczną (w tym stare rozdzielnice elektryczne) wykorzystywaną dla potrzeb starej sieci komputerowej;
- c) zdemontować niewykorzystane koryta kablowe.

Zdemontowaną szafę i urządzenia przekazać użytkownikowi, natomiast instalacje (kable) oraz koryta kablowe zutylizować zgodnie z obowiązującymi przepisami dotyczącymi gospodarowania odpadami.

W związku z tym, że w godzinach pracy urzędu, użytkownik oraz interesanci muszą mieć dostęp do zasobów sieciowych, demontaż starej instalacji należy zrealizować w taki sposób, aby zminimalizować lub zupełnie wyeliminować przerwy w dostępie do usług. Roboty realizować według następującego harmonogramu:

- dostosowanie pom. 1;
- budowa nowego punktu dystrybucyjnego;
- demontaż starych koryt z okablowaniem;
- demontaż starych instalacji;
- wykonanie systemu nowych koryt kablowych;
- budowa nowej instalacji okablowania strukturalnego i dedykowanej instalacji elektrycznej;
- pomiary wykonanej instalacji;
- montaż urządzeń aktywnych w nowym punkcie dystrybucyjnym;
- uruchomienie nowej instalacji.

Przełączanie ze starej na nową instalację, realizować etapami uzgodnionymi z użytkownikiem.

Jeżeli z różnych powodów wykonawca robót budowlanych nie będzie w stanie zrealizować robót budowlanych bez przerw w dostępie do usług, roboty budowlane należy prowadzić po godzinach służbowej pracy urzędu, po wcześniejszym uzgodnieniu tego faktu z użytkownikiem.

2.2.7. *Pomiary końcowe i certyfikacja*

Po wybudowaniu kabli teleinformatycznych należy wykonać pomiary zgodnie z normą EN-PN 50173.

Po wybudowaniu dedykowanej instalacji elektrycznej należy wykonać pomiary zgodnie z normą PN-HD 60364.

Dokonać konfiguracji i integracji nowych elementów kontroli dostępu z istniejącym systemem alarmowym.

Na cały system okablowania strukturalnego Wykonawca dostarczy certyfikat producenta systemu obejmujący min. 20-letnią gwarancję. Gwarancja systemowa musi stanowić zobowiązania producenta systemu w zakresie dotrzymania parametrów wydajnościowych, jakościowych, funkcjonalnych i użytkowych wszystkich elementów oddzielnie i całego systemu. 20-letnia gwarancja producenta systemu okablowania strukturalnego powinna obejmować:

- gwarancję materiałową – producent zagwarantuje, że jeśli w jego produktach podczas dostawy, instalacji lub 20-letniej eksploatacji wykryte zostaną wady lub usterki fabryczne, to produkty te zostaną naprawione bądź wymienione;
- gwarancję parametrów łącza/kanału - producent zagwarantuje, że łącze stałe lub kanał transmisyjny zbudowany z jego komponentów przez okres 20 lat będzie charakteryzował się parametrami transmisyjnymi nie gorszymi niż określone w normie ISO/IEC 11801 ed. 2.1 lub PN-EN 50173-1 dla klasy E_A;
- gwarancję aplikacji - producent zagwarantuje, że na jego systemie okablowania strukturalnego przez okres 20 lat będą pracowały dowolne aplikacje (współczesne i opracowane w przyszłości), które zaprojektowane były (lub będą) dla systemów okablowania strukturalnego klasy E_A (w rozumieniu normy ISO/IEC 11801 ed. 2.1 lub PN-EN 50173-1).

Całość systemu powinna spełniać wymagania klasy E_A zgodnie z normą PN-EN 50173, co zostanie potwierdzone dostarczonym certyfikatem niezależnego laboratorium badawczego (np. 3P, Delta, GHMT), które dokonało weryfikacji parametrów transmisyjnych i elektrycznych systemu okablowania (zalecane certyfikat dla konfiguracji Permanent Link lub certyfikaty hardware dla poszczególnych elementów systemu). Dostarczone kable krosowe powinny pochodzić od tego samego producenta, co budowana instalacja okablowania strukturalnego.

W celu zagwarantowania najwyższej jakości parametrów technicznych i użytkowych, cała instalacja powinna być nadzorowana w trakcie budowy przez inżynierów ze strony producenta oraz zweryfikowana niezależnie przed odbiorem technicznym.

Wszystkie raporty z pomiarów powinny zostać dołączone do dokumentacji powykonawczej i przekazane Zamawiającemu.

Po zrealizowaniu projektu, uruchomieniu i wykonaniu pomiarów instalacji, wykonawca powinien sporządzić dokumentację powykonawczą instalacji kablowej uwzględniającą wszelkie ewentualne zmiany w trasach kablowych i rzeczywiste rozmieszczenie punktów przyłączeniowych w pomieszczeniach i ich oznakowanie oraz certyfikaty i testy zgodności z kategorią.

ZESTAWIENIE PODSTAWOWYCH MATERIAŁÓW

Lp.	Material	Jednostka	Ilość
Okablowanie strukturalne			
1.	Gniazdo logiczne RJ-45 kat. 6 _A do puszki natynkowej	szt.	108
2.	Gniazdo RJ-45 kat. 6 _A do panela krosowego	szt.	108
3.	Kabel typu skrętka kat. 6 _A S/FTP	m	4098
4.	Kabel krosowy kat.6 _A , RJ45/RJ45 – 2 m	szt.	70
5.	Kabel krosowy kat.6 _A , RJ45/RJ45 – 1 m	szt.	40
6.	Kabel połączeniowe, kat.6 _A , RJ45/RJ45 – 3 m	szt.	80
7.	Kabel połączeniowe, kat.6 _A , RJ45/RJ45 – 5 m	szt.	30
8.	Koryto kablowe metalowe perforowane HS 100 x 100	m	10
9.	Koryto kablowe PCV 110x60	m	30
10.	Koryto kablowe PCV 90x40	m	10
11.	Koryto kablowe PCV 60x40	m	30
12.	Koryto kablowe PCV 40x25	m	40
13.	Koryto kablowe PCV 40x16	m	200
14.	Panel krosowy 24 porty ekranowany kat. 6 _A 1U	szt.	5
15.	Puszka 45 x45 na trzy gniazda RJ-45	szt.	36
16.	Przełącznik sieciowy 48 x RJ45 + 4 x SFP	szt.	2
17.	Organizer kablów 1U	szt.	8
Instalacja elektryczna			
18.	Kabel elektryczny H07Z-K 1 x 10 mm ² żółto-zielony	m	40
19.	Kabel elektryczny H07Z-K 1 x 10 mm ²	m	200
20.	Kabel elektryczny N2XH-J 3 x 2,5 mm ²	m	692
21.	Listwa zasilająca 9 x 230V 32A	szt.	1
22.	Gniazdo Data 230V	szt.	144
23.	Puszka 45 x45 na dwa gniazda DATA natynkowa	szt.	72
24.	Zasilacz awaryjny 2 kVA	szt.	1
Rozdzielnica TK			
25.	Wyłącznik nadprądowy 40A 3P – doposażenie RG	szt.	1
26.	Rozdzielnica parametry zgodne ze STWiOR	kpl.	1
27.	Drzwi profilowane do rozdzielnic	szt.	1
28.	Rozłącznik izolacyjny 63A 3P	szt.	1
29.	Wyłącznik różnicowo-nadprądowy B10 2P 30mA typ A	szt.	17
30.	Ogranicznik przep. T2 20KA 3P+N	szt.	1
31.	Lampka pojedyncza LED zielona 110/400V	szt.	1
32.	Lampka pojedyncza LED żółta 110/400V	szt.	1
33.	Lampka pojedyncza LED czerwona 110/400V	szt.	1

3. INFORMACJA DOTYCZĄCA BEZPIECZEŃSTWA I OCHRONY ZDROWIA - BIOZ

3.1. WSTĘP

Podstawa - Rozporządzenia Ministra Infrastruktury z dnia 23.06.2003 r. w sprawie informacji dotyczącej bezpieczeństwa i ochrony zdrowia (Dz. U. Nr 120 poz. 1126 z dnia 10 lipca 2003 r. z późn. zm.) zgodnie z §2 ust. 3.

Przedmiotem niniejszej informacji jest przedstawienie informacji dotyczących bezpieczeństwa i ochrony zdrowia podczas wykonywania robót związanych z realizacją inwestycji „Modernizacji sieci komputerowej LAN w budynku oddanym w trwałe zarząd Izbie Administracji Skarbowej w Bydgoszczy, zlokalizowanym przy ul. Czartoryskiego 20 w Bydgoszczy”. Przed przystąpieniem do wykonania robót budowlanych kierownik budowy powinien przygotować plan bezpieczeństwa i ochrony zdrowia.

Zakres robót obejmuje:

- budowę instalacji okablowania strukturalnego wraz z dedykowaną instalacją elektryczną;
- budowę nowego systemu koryt kablowych;
- demontaż starej instalacji.

3.2. ELEMENTY ZAGOSPODAROWANIA TERENU, KTÓRE MOGĄ STWARZAĆ ZAGROŻENIE BEZPIECZEŃSTWA I ZDROWIA LUDZI

Nie dotyczy.

3.3. WSKAZANIA SPOSOBU PROWADZENIA INSTRUKTAŻU PRACOWNIKÓW PRZY ROBOTACH SZCZEGÓLNIE NIEBEZPIECZNYCH

Wszelkie instruktaże należy wykonać zgodnie z obowiązującymi przepisami, instrukcjami i standardami dotyczącymi bezpieczeństwa i higieny pracy. Przed przystąpieniem do pracy specjalista ds. BHP przeprowadzi szkolenie wstępne a następnie zostanie przeprowadzony instruktaż stanowiskowy przez pracodawcę. Nie wolno dopuszczać pracowników nie przeszkolonych i nie mających wymaganych kwalifikacji do wykonywania poszczególnych robót budowlanych. Roboty budowlane mogą wykonywać pracownicy wyposażeni w odpowiedni sprzęt ochrony indywidualnej.

3.4. INFORMACJA DOTYCZĄCA PRZEWIDYWANYCH ZAGROŻEŃ WYSTĘPUJĄCYCH PODCZAS REALIZACJI ROBÓT BUDOWLANYCH

Wykonanie robót budowlanych stwarza zagrożenie bezpieczeństwa i zdrowia ludzi, a w szczególności pracy na drabinie, pracy przy użyciu sprzętu mechanicznego, elektronarzędzi, pracy przy wysokim napięciu elektrycznym.

3.5. INFORMACJA O WYDZIELENIU I OZNAKOWANIU MIEJSCA PROWADZENIA ROBÓT BUDOWLANYCH, STOSOWNIE DO RODZAJU ZAGROŻENIA

W razie potrzeby teren budowy ogrodzić taśmą ostrzegawczą w kolorze białoczerwonym.

3.6. OKREŚLENIE SPOSOBU PRZECHOWYWANIA I PRZEMIESZCZANIA MATERIAŁÓW, WYROBÓW, SUBSTANCJI ORAZ PREPARATÓW NIEBEZPIECZNYCH NA TERENIE BUDOWY

Nie przewiduje się stosowania wyrobów, substancji, preparatów niebezpiecznych na terenie budowy.

3.7. WSKAZANIA MIEJSCA PRZECHOWYWANIA DOKUMENTACJI BUDOWY ORAZ DOKUMENTÓW NIEZBĘDNYCH DO PRAWIDŁOWEJ EKSPLOATACJI MASZYN I INNYCH URZĄDZEŃ TECHNICZNYCH

Dokumentacja budowy powinna znajdować się u kierownika budowy.

3.8. WSKAZANIA ŚRODKÓW TECHNICZNYCH I ORGANIZACYJNYCH ZAPOBIEGAJĄCYCH NIEBEZPIECZEŃSTWOM WYNIKAJĄCYM Z WYKONYWANIA ROBÓT BUDOWLANYCH

Do pracy mogą być dopuszczone tylko sprawne technicznie maszyny i urządzenia. Ich obsługiwanie może być wykonywane tylko przez pracowników posiadających odpowiednie uprawnienia. Teren budowy powinien być odpowiednio oznakowany i ogrodzony. Pracownicy powinni być wyposażeni w odzież ochronną.

3.9. UWAGI KOŃCOWE

- Wszystkie prace objęte niniejszym projektem należy wykonać zgodnie z obowiązującymi normami, przepisami technicznymi, uwagami podanymi w pismach uzgadniających oraz przepisami BHP oraz warunkami technicznymi;
- Prace należy wykonywać pod nadzorem inwestora oraz wyspecjalizowanych służb właścicieli lub zarządzających infrastrukturą;
- Materiały użyte do budowy winny posiadać atest i być dopuszczone do stosowania w budownictwie;
- Zgodnie z Art. 21a Ustawy „Prawo Budowlane” (tekst jednolity Dz. U. 2020 poz. 1333 z późn. zm.) „Kierownik budowy jest obowiązany [...], sporządzić lub zapewnić sporządzenie, przed rozpoczęciem budowy, planu bezpieczeństwa i ochrony zdrowia, uwzględniając specyfikę obiektu budowlanego i warunki prowadzenia robót budowlanych [...]”;
- Plan BIOZ powinien zostać wykonany w oparciu o zapisy Rozporządzenia Ministra Infrastruktury z dnia 23 czerwca 2003 roku (Dz. U. z 2003 roku, Nr 120, poz. 1126 z późn. zm.) w sprawie informacji dotyczącej bezpieczeństwa i ochrony zdrowia oraz planu bezpieczeństwa i ochrony zdrowia.

4. UWAGI KOŃCOWE

- Prace prowadzić pod nadzorem właścicieli oraz zarządzających infrastrukturą w rejonie projektowanych relacji kablowych;
- Wszystkie zastosowane kable teleinformatyczne i światłowodowe powinny spełniać aktualne normy dotyczące ochrony ppoż. Należy zastosować kable w klasie D_{CA};
- Wszystkie prace objęte niniejszym projektem należy wykonać zgodnie z obowiązującymi normami, przepisami technicznymi, uwagami podanymi w pismach uzgadniających oraz przepisami BHP;
- Prace należy wykonywać pod nadzorem inwestora oraz wyspecjalizowanych służb właścicieli lub zarządzających infrastrukturą;
- Materiały użyte do budowy winny posiadać atest i być dopuszczone do stosowania w budownictwie;
- Wszystkie materiały winny być oznaczone znakiem CE lub B i posiadać deklaracje wartości użytkowych;
- Proces instalacji okablowania strukturalnego jest kończony pomiarami instalowanych torów skrętkowych. Pomiary wykonywane określają parametry toru. Wszystkie pomiary zakańczane są protokołem pomiarowym każdego toru (pomiary części miedzianej okablowania poziomego i części światłowodowej okablowania pionowego); Pomiary torów miedzianych i światłowodowych należy wykonać certyfikowanym miernikiem dynamicznym (analizatorem) przy użyciu uniwersalnych adapterów pomiarowych, który posiada wgrane oprogramowanie umożliwiające pomiar parametrów według aktualnie obowiązujących standardów. Analizator pomiarów musi posiadać aktualny certyfikat producenta urzędnika potwierdzający dokładność jego wskazań;
- Wszystkie elementy przeznaczone do budowy okablowania strukturalnego muszą pochodzić od jednego producenta oraz mieć stosowne certyfikaty spełniania odpowiednich norm i kategorii;
- Gwarancja udzielana przez producenta okablowania jest udzielana na jego produkty oraz zbudowane z nich systemy okablowania bezpłatnie;
- W przypadku uzasadnionego roszczenia gwarancyjnego, koszt naprawy i/lub wymiany elementów systemu okablowania nie będzie obciążać użytkownika systemu;
- Wybudowany system okablowania strukturalnego potwierdzony certyfikatem gwarancyjnym producenta udzielonym bezpośrednio Zamawiającemu;
- Wymagane jest aby wykonawca posiadał aktualny status Certyfikowanego Instalatora Systemu Okablowania w postaci certyfikatu imiennego dla wszystkich inżynierów/instalatorów wykonujących instalację okablowania;
- Wymagane jest aby producent systemu okablowania posiadał na wszystkie elementy sieci strukturalnej w kat. 7_A/klasa F_A świadectwo co najmniej jednego uprawnionego, niezależnego laboratorium badawczego: np. DELTA, GHMT, ETL;
- Elementy pasywne powinny być fabrycznie nowe i pochodzić z bieżącej produkcji oraz muszą być oznaczone logo lub nazwą tego samego producenta i pochodzić z jednolitej oferty rynkowej producenta;
- **Uwaga:** Zgodnie z zasadami zamówień publicznych można zastosować materiały i rozwiązania równoważne, to jest w żadnym stopniu nie obniżające standardu i nie zmieniające zasad oraz rozwiązań technicznych przyjętych w projekcie, a tym samym nie powodujące konieczności przeprojektowania jakichkolwiek elementów infrastruktury ani nie pozbawiające Użytkownika żadnych wydajności, funkcjonalności użyteczności opisanych lub wynikających z dokumentacji projektowej. Jeżeli oferent zdecyduje się na zastosowanie rozwiązania alternatywnego, powinien do oferty dołączyć listę zamienionych materiałów, jak również wszelkie dokumenty pozwalające Komisji Przetargowej ocenić zgodność z wymaganiami SIWZ i dokumentacji projektowej wraz z załącznikami;

- przy użytkowaniu instalacji gaszenia gazem należy spełniać wymagania Ustawy z dnia 12 lipca 2017 r. o zmianie ustawy o substancjach zubożających warstwę ozonową oraz o niektórych fluorowanych gazach cieplarnianych oraz niektórych innych ustaw.

5. PODSTAWOWE PRZEPISY ZWIĄZANE Z PROJEKTEM

- Ustawa z dnia 7 lipca 1994 r. Prawo budowlane (tekst jednolity Dz. U. 2020 poz. 1333 z późn. zm.);
- Rozporządzenie Ministra Infrastruktury z dnia 6 lutego 2003 r. w sprawie bezpieczeństwa i higieny pracy podczas wykonywania robót budowlanych (Dz.U. Nr 47, poz. 401);
- Rozporządzenie Ministra Infrastruktury z dnia 23 czerwca 2003 r. w sprawie informacji dotyczącej bezpieczeństwa i ochrony zdrowia (Dz.U. Nr 120, poz. 1126);
- Norma PN-EN 50173 - Technika informatyczna - Systemy okablowania strukturalnego;
- Norma PN-EN 50174 - Technika informatyczna - Instalacja okablowania;
- Norma PN-HD 60364 - Instalacje elektryczne niskiego napięcia.

6. SPIS ZAŁĄCZNIKÓW

Załącznik nr 1 - Stwierdzenie przygotowania zawodowego – projektant.

Załącznik nr 2 - Zaświadczenie o przynależności do Okręgowej Izby Inżynierów Budownictwa – projektant.

Załącznik nr 3 - Obliczenia elektryczne.

7. SPIS RYSUNKÓW:

Rysunek nr 1.1 - 1.3 – instalacje w budynku.

Rysunek nr 2 - aranżacja szafy teleinformatycznej.

Rysunek nr 3 - schemat elektryczny nowej instalacji.



LUBELSKA
OKRĘGOWA
IZBA
INŻYNIERÓW
BUDOWNICTWA

LOIIB.OKK.7131/22-7132/57/06

Lublin, dnia 14 czerwca 2006 r.

DECYZJA

Na podstawie art. 24 ust. 1 pkt. 2 ustawy z dnia 15 grudnia 2000 r. o samorządach zawodowych architektów, inżynierów budownictwa oraz urbanistów /Dz. U. z 2001 r. Nr 5, poz. 42, z późn. zm./, art. 13 ust. 1 pkt. 1 i 2, art. 14 ust. 1 pkt. 2e ustawy z dnia 7 lipca 1994 r. Prawo budowlane /tekst jednolity: Dz. U. z 2003 r. Nr 207, poz. 2016 z późn. zm./, § 12 pkt. 1, § 22 ust. 2 pkt. 1 rozporządzenia Ministra Infrastruktury z dnia 18 maja 2005 r. w sprawie samodzielnych funkcji technicznych w budownictwie /Dz. U. Nr 96, poz. 817/

stwierdzamy, że

Pan Andrzej Jacek GRABOWSKI

magister inżynier

urodzony dnia 10 maja 1972 r. w Lublinie

otrzymuje

UPRAWNIENIA BUDOWLANE

Nr ewidencyjny : LUB/0061/ZHOT/06

**do projektowania i kierowania robotami budowlanymi
w ograniczonym zakresie I stopnia w specjalności telekomunikacyjnej**

UZASADNIENIE

W związku z uwzględnieniem w całości żądania strony, na podstawie art. 107, § 4 Kodeksu postępowania administracyjnego /Dz. U. z 2000 r. Nr 98, poz. 1071 z późn. zm. / odstępuje się od uzasadnienia decyzji.

Zakres nadanych uprawnień budowlanych wskazano na odwrocie decyzji

POUCZENIE

- Zgodnie z art. 12 ust. 7 w/w ustawy Prawo budowlane – podstawę do wykonywania samodzielnych funkcji technicznych w budownictwie stanowi wpis do centralnego rejestru Głównego Inspektora Nadzoru Budowlanego oraz wpis na listę członków właściwej izby samorządu zawodowego.
- Od niniejszej decyzji służy odwołanie do Krajowej Komisji Kwalifikacyjnej Polskiej Izby Inżynierów Budownictwa w Warszawie, za pośrednictwem Lubelskiej Okręgowej Izby Inżynierów Budownictwa w Lublinie w terminie 14 dnia od daty jej doręczenia.

Skład orzekający Okręgowej Komisji Kwalifikacyjnej

Członek

mgr inż. Maria Kosler

Członek

mgr inż. Edward Woźniak

Przewodniczący

dr inż. Bolesław Horyński

Otrzymują:

1. Pan Andrzej Grabowski
ul. Młodej Polski 32/105
20-863 Lublin
2. Główny Inspektor
Nadzoru Budowlanego
3. a/a.



**Szczegółowy zakres uprawnień
do projektowania i kierowania robotami budowlanymi
w ograniczonym zakresie I stopnia
w specjalności telekomunikacyjnej**

I. Na mocy art. 12 ust. 1 pkt. 1 - 5 oraz art. 13 ust. 3 i 4 ustawy Prawo budowlane, w zakresie objętym wyżej wymienioną specjalnością, niniejsze uprawnienia stanowią podstawę do:

- projektowania , sprawdzania projektów w specjalności objętej niniejszymi uprawnieniami i sprawowania nadzoru autorskiego,
- kierowania budową lub innymi robotami budowlanymi,
- kierowania wytwarzaniem konstrukcyjnych elementów budowlanych oraz nadzór i kontrolę techniczną wytwarzania tych elementów,
- wykonywanie nadzoru inwestorskiego,
- sprawowania kontroli technicznej utrzymania obiektów budowlanych,

II. Na mocy § 22 ust. 2 pkt. 1 rozporządzenia Ministra Infrastruktury z dnia 18 maja 2005 r. w sprawie samodzielnych funkcji technicznych w budownictwie /Dz. U. Nr 96, poz. 817/, niniejsze uprawnienia uprawniają do projektowania obiektu budowlanego lub kierowania robotami budowlanymi związanymi z obiektem budowlanym w zakresie **telekomunikacji przewodowej wraz z infrastrukturą towarzyszącą** - w odniesieniu do obiektów budowlanych, takich jak: **linie, instalacje i urządzenia liniowe oraz urządzenia stacyjne.**





LOIIB.OKK.7131/90-7132/90/14

DECYZJA

Na podstawie: art. 24 ust. 1 pkt 2 ustawy z dnia 15 grudnia 2000 r. o samorządach zawodowych architektów, inżynierów budownictwa oraz urbanistów /tekst jednolity Dz. U. z 2013 r. poz. 932 ze zm./, art. 12 ust. 3, art. 13 ust. 1 pkt 1 i 2, art. 14 ust. 1 pkt 5 ustawy z dnia 7 lipca 1994 r. Prawo budowlane /tekst jednolity Dz. U. z 2013 r. poz. 1409 ze zm./, § 24 ust. 1 rozporządzenia Ministra Transportu i Budownictwa z dnia 28 kwietnia 2006 r. w sprawie samodzielnych funkcji technicznych w budownictwie /Dz. U. Nr 83 poz. 578 ze zm./ oraz art. 104 § 1 Kodeksu postępowania administracyjnego /tekst jednolity Dz. U. z 2013 r. poz. 267 ze zm./, po ustaleniu, że zostały spełnione warunki w zakresie przygotowania zawodowego oraz złożeniu egzaminu na uprawnienia budowlane z wynikiem pozytywnym

Pan Andrzej Jacek GRABOWSKI

magister inżynier

urodzony dnia 10 maja 1972 r. w Lublinie

otrzymuje

UPRAWNIENIA BUDOWLANE

Nr ewidencyjny: LUB/0034/PWOWE/14

*do projektowania i kierowania robotami budowlanymi bez ograniczeń
w specjalności instalacyjnej w zakresie sieci, instalacji i urządzeń
elektrycznych i elektroenergetycznych*

UZASADNIENIE

W związku z uwzględnieniem w całości żądania strony, na podstawie art. 107 § 4 K.p.a. odstępuje się od uzasadnienia decyzji. Zakres nadanych uprawnień budowlanych wskazano na odwrocie decyzji.

POUCZENIE

Od niniejszej decyzji służy odwołanie do Krajowej Komisji Kwalifikacyjnej Polskiej Izby Inżynierów Budownictwa w Warszawie, za pośrednictwem Lubelskiej Okręgowej Izby Inżynierów Budownictwa w Lublinie w terminie 14 dni od daty jej doręczenia.

Skład orzekający Okręgowej Komisji Kwalifikacyjnej

Członek

dr inż. Jacek Horyński

Członek

mgr inż. Marcin Kosler

Przewodniczący

dr inż. Andrzej Pichla

Otrzymują:

1. Pan Andrzej Jacek Grabowski
ul. Młodej Polski 32/105
20-863 Lublin
2. Główny Inspektor
Nadzoru Budowlanego
3. a/a



**Szczegółowy zakres uprawnień
do projektowania i kierowania robotami budowlanymi bez ograniczeń
w specjalności instalacyjnej w zakresie sieci, instalacji i urządzeń
elektrycznych i elektroenergetycznych**

Pan Andrzej Jacek GRABOWSKI

I. Na mocy art.12 ust.1 pkt.1 – 5 oraz art.13 ust. 3 i 4 ustawy - Prawo budowlane, w zakresie objętym w/w specjalnością, niniejsze uprawnienia stanowią podstawę do:

- projektowania, sprawdzania projektów budowlanych w specjalności objętej niniejszymi uprawnieniami i sprawowania nadzoru autorskiego,
- kierowania budową lub innymi robotami budowlanymi,
- kierowania wytwarzaniem konstrukcyjnych elementów budowlanych oraz nadzoru i kontroli technicznej wytwarzania tych elementów,
- wykonywania nadzoru inwestorskiego,
- sprawowania kontroli technicznej utrzymania obiektów budowlanych z zastrzeżeniem art. 62 ust. 5 ustawy.

bez ograniczeń

II. Na mocy § 15 ust. 1 i § 24 ust. 1 rozporządzenia Ministra Transportu i Budownictwa z dnia 28 kwietnia 2006 r. w sprawie samodzielnych funkcji technicznych w budownictwie /Dz. U. Nr 83, poz. 578 ze zm./, niniejsze uprawnienia uprawniają:

- do projektowania i kierowania robotami budowlanymi związanymi z obiektami budowlanymi takimi jak: sieci, instalacje i urządzenia elektryczne i elektroenergetyczne, w tym kolejowe, trolejbusowe i tramwajowe sieci trakcyjne wraz z instalacjami i urządzeniami technicznymi zasilania i sterowania, w tym kolejowej, trolejbusowej i tramwajowej sieci trakcyjnej oraz elektrycznego ogrzewania rozjazdów,
- sporządzania projektu zagospodarowania działki lub terenu, w zakresie specjalności objętej niniejszymi uprawnieniami.

Skład orzekający Okręgowej Komisji Kwalifikacyjnej

Członek
dr inż. 
Bolesław Woryński

Członek

mgr inż. Maria Koehler

Przewodniczący

dr inż. Andrzej Pichla



Zaświadczenie

o numerze weryfikacyjnym:

LUB-W3W-F2A-UGJ *

Pan Andrzej Jacek Grabowski o numerze ewidencyjnym LUB/BT/0367/06
adres zamieszkania ul. Młodej Polski 32/105, 20-863 Lublin
jest członkiem Lubelskiej Okręgowej Izby Inżynierów Budownictwa i posiada wymagane
ubezpieczenie od odpowiedzialności cywilnej.
Niniejsze zaświadczenie jest ważne od 2019-11-01 do 2020-10-31.

Zaświadczenie zostało wygenerowane elektronicznie i opatrzone bezpiecznym podpisem elektronicznym
weryfikowanym przy pomocy ważnego kwalifikowanego certyfikatu w dniu 2019-10-25 roku przez:

Joanna Gieroba, Przewodniczący Rady Lubelskiej Okręgowej Izby Inżynierów Budownictwa.

(Zgodnie art. 5 ust 2 ustawy z dnia 18 września 2001 r. o podpisie elektronicznym (Dz. U. 2001 Nr 130 poz. 1450) dane w postaci elektronicznej opatrzone bezpiecznym podpisem elektronicznym weryfikowanym przy pomocy ważnego kwalifikowanego certyfikatu są równoważne pod względem skutków prawnych dokumentom opatrzonym podpisami własnoręcznymi.)

* Weryfikację poprawności danych w niniejszym zaświadczeniu można sprawdzić za pomocą numeru weryfikacyjnego zaświadczenia na stronie Polskiej Izby Inżynierów Budownictwa www.piib.org.pl lub kontaktując się z biurem właściwej Okręgowej Izby Inżynierów Budownictwa.

Rozdzielnica RG - Tablica komputerowa TK - obwód odbiorczy

Założenia przyjęte do obliczeń:

1. Obciążenie 1 punktu abonenckiego PEL (4x230V):	$P_{PEL} =$	800 W
2. Współczynnik jednoczesności:	$k_j =$	0,50
3. Ilość projektowanych PEL:	$n =$	36
4. Obciążenie klimatyzatora:	$P_K =$	0 W
5. Obciążenie istniejącej szafy dystrybucyjnej:	$P_{BD} =$	3000 W
6. Współczynnik mocy	$\cos \phi =$	0,93
7. Napięcie znamionowe międzyfazowe	$U_N =$	400 V
8. Napięcie znamionowe fazowe	$U_{Nf} =$	230 V
9. Współczynnik zmniejszający ze względu na nieliniowy charakter odbiorników	$k =$	0,86
10. Maksymalna ilość PEL w jednym obwodzie	$n_1 =$	2

Dla obwodów wykonanych kablami o przekroju żył nie większym niż 50mm² Cu oraz 70mm² Al, reakcja może zostać pominięta (jest ona czterokrotnie mniejsza od rezystancji R/X > 4)

Zapotrzebowanie mocy w tablicy rozdzielczej TK

1. Moc zainstalowana:	$P_{TK} = n * P_{PEL} + PK + P_{BD} =$	31800 W
2. Moc szczytowa:	$P_{SZTK} = (n * P_{PEL} * k_j) + PK + P_{BD} =$	17400 W

I. Dobór przewodów ze względu na obciążalność długotrwałą i przeciążalność prądowa oraz zabezpieczeń przeciążeniowych

warunek:

$$\begin{cases} I_B \leq I_N \leq I_Z \\ I_Z \geq \frac{k_2 * I_N}{1,45} = \\ I_Z \leq I_d \end{cases}$$

Wstępny dobór przewodu zasilającego tablicę rozdzielczą piętrową TK (WLZ)

1. Prąd znamionowy obciążenia:	$I_{B1} = \frac{P_{SZTK}}{\sqrt{3} * U_N * \cos \phi} =$	27,01 A	
2. Prąd znamionowy obciążenia z uwzględn. wystąp. 3-harm. w pr. fazowym:	$I_B = \frac{I_{B1}}{k} =$	31,40 A	
3. Prąd znamionowy zabezpieczenia WLZ:	$(I_N \geq 1,25 * I_B)$	$I_N =$	40,00 A D 02
4. Minimalny wymag. prąd dług. obc. WLZ:	$I_Z \geq \frac{k_2 * I_N}{1,45} =$	40,00 A	

gdzie:

k_2 – współczynnik krotności prądu, powodującego zadziałanie urządzenia zabezpieczającego, w określonym umownym czasie (1,6 - 2,1 dla wkładek bezpiecznikowych, 1,45 dla wyłączników instalacyjnych B,C,D)

5. Na podstawie tabeli długotrwał. obciąż. prądowej przewodów I_{dd} (tablica 52-C3; PN-IEC 60364-5-523) dobrano wstępnie przewód:

dla którego prąd długotrwałego obciążenia przy sposobie układania B1 (w listwie elektroinstalacyjnej na ścianie) wynosi:

Prąd długotrwałego obciążalności w danych war. instalacyjnych (po zastosowaniu wszystkich współczynników korekcyjnych):

gdzie:

k_p – współczynnik poprawkowy uwzględniający sposób ułożenia

	H07Z-K 10	
$I_{dd} =$	40,00 A	(t=30°C)
$I_d = I_{dd} * k_p =$	40,00 A	
$k_p =$	1	(1 obwód w listwie)

Sprawdzenie poprawności doboru przewodu zasilającego tablicę rozdzielczą piętrową TK1 (WLZ):

31,40 ≤ 40,00 ≤ 40,00 ≤ 40,00 $I_B \leq I_N \leq I_Z \leq I_d$

Dobór prawidłowy !

Wstępny dobór przewodu zasilającego obwód odbiorczy

- Prąd znamionowy obciążenia: $I_B = \frac{n_1 * P_{ZPA}}{U_{NF} * \cos \varphi} = 7,48 \text{ A}$
- Prąd znamionowy zabezpieczenia obwodu odbiorczego (wyłącznik nadprądowy): $I_n = 10 \text{ A}$ typ: B $(I_N \geq 1,25 * I_B)$
- Minimalny wymag. prąd dług. obc. obwodu odbiorczego $I_Z \geq 10,00 \text{ A}$
- Na podstawie tabeli długotr. obciąż. prądowej przewodów I_{dd} (tablica 52-C1; PN-IEC 60364-5-523) dobrano wstępnie przewód: **N2XH-J 3x 2,5**
- dla którego prąd długotrwałego obciążenia przy sposobie układania B2 (w listwie elektroinstalacyjnej na ścianie) wynosi: $I_{dd} = 23,00 \text{ A}$ ($t=30^\circ\text{C}$)
- Prąd długotrwałej obciążalności w danych war. instalacyjnych (po zastosowaniu wszystkich współczynników korekcyjnych): $I_d = I_{dd} * k_p = 21,90 \text{ A}$
- gdzie: $k_p = k_{p1} * k_{p2}$
- k_{p1} – współczynnik poprawkowy uwzględniający temperaturę otoczenia różną od 30°C $k_{p1} = 1,12$ ($t=20^\circ\text{C}$)
- k_{p2} – współczynnik poprawkowy uwzględniający sposób ułożenia $k_{p2} = 0,85$ (2 tory w listwie)

Sprawdzenie poprawności doboru przewodów w obwodzie odbiorczym:

$$7,48 \leq 10,00 \leq 10,00 \leq 21,90 \quad I_B \leq I_N \leq I_Z \leq I_d$$

Dobór prawidłowy!

II. Sprawdzenie dobranych przewodów oraz zabezpieczeń na warunki zwarciowe:

- warunek: $I_W \geq I_{W'S} = I_k$
 $t_{dop} \geq t_w$
 $(k * S)^2 \geq I^2 t_w$
- Długość WLZ od RG do tablicy TK: $L_{TK} = 40 \text{ m}$
 - Długość najkrótszego obwodu odbiorczego (od PEL do TK): $L_{ZPA} = 5 \text{ m}$
 - Przekrój poprzeczny WLZ: $S = 10 \text{ mm}^2$
 - Przekrój poprzeczny przewodu w obwodzie odbiorczym: $S_{ZPA} = 2,5 \text{ mm}^2$
 - Konduktywność Cu: $\gamma = 56 \text{ m}/\Omega * \text{mm}^2$
 - Rezystancja WLZ (reaktancję pominięto): $R_{TK} = \frac{L_{TK}}{\gamma * S} = 0,071 \Omega$
 - Rezystancja najkrótszego obwodu odbiorczego (reaktancję pominięto): $R_{ZPA} = \frac{L_{ZPA}}{\gamma * S_{ZPA}} = 0,036 \Omega$
 - Impedancja pętli zw. 3-faz. w TK: $Z_{k3} = \sqrt{(R_{TKG} + R_{TK})^2} = 0,082 \Omega$
 - Początk. prąd zwarcia 3-faz. w TK: $I_{k3} = \frac{c_{max} * U_N}{\sqrt{3} * Z_{k3}} = 2811,44$
 - gdzie: c_{max} – współczynnik korekcyjny siły elektromotorycznej obwodu zwarciowego (dla $U_n=230/400\text{V}$, $c_{max}=1$)
 - Prąd udarowy (zwarcie odległe w każdym punkcie instalacji): $i_p = \sqrt{2} * \chi * I_{k3} = 3975,98 \text{ A}$
 - gdzie: χ – współczynnik udaru (dla $R_k/X_k \geq 1,2$; $c=1$ - zwarcie odległe)
 - Graniczny czas trwania zwarcia dla WLZ: $t_{dop} = \left(k * \frac{S_{WLZ}}{I_{k3}} \right)^2 = 0,17 \text{ s}$
 - gdzie: k - jednosekundowa dopuszczalna gęstość prądu zwarciowego (wg PN-IEC 60364 dla przewodu Cu w izolacji z PCV) $k = 115 \text{ A} * \text{s}^{0,5} / \text{mm}^2$
 - Z charakterystyki $t = f(I)$ wkładki bezpiecznikowej wynika, że przy danym prądzie zwarcia I_{k3} czas wyłączenia jest mniejszy niż: $t_w = 0,01 \text{ s}$

$$0,17 \geq 0,01 \quad t_{dop} \geq t_w$$

Dobór prawidłowy!

12. Sprawdzenie warunku określającego wytrzymałość zwarciovą przewodu (WLZ)

Całka Joule'a dla wkładki bezp.

D 02 40A

$$I^2 t_w = 6700,00 \text{ A}^2 \cdot \text{s}$$

$$(k \cdot S)^2 = 1322500 \text{ A}^2 \cdot \text{s}$$

$$1322500 \geq 6700,00 \quad (k \cdot S) \geq I^2 t_w$$

Dobór prawidłowy !

13. Ponieważ dla obwodów rozdzielczych dopuszcza się czas wyłączenia do 5s (a $t < 5s$), dodatkowo sprawdzono warunek określający minimalny przekrój S_{min} przewodu ze względu na nagrzewanie prądem zwarciovym

$$10 \geq 0,71 \quad S \geq S_{min} \quad S_{min} \geq \frac{1}{k} \cdot \sqrt{\frac{I^2 t_w}{1}} = 0,71 \text{ mm}^2$$

Dobór prawidłowy !

14. Imp. pętli zwarcia 1 fazowego najkrótszego obwodu:

$$Z_{k1} = \sqrt{(2 \cdot R_{TKG} + 2 \cdot R_{TK} + 2 \cdot R_{ZPA})^2} = 0,236 \Omega$$

15. Początkowy prąd zwarcia 1 fazowego w najkrótszym obwodzie odbiorczym

$$I_{k1} = \frac{0,8 \cdot U_{NF}}{Z_{k1}} = 780,61 \text{ A}$$

16. Graniczny czas trwania zwarcia dla ZPA

$$t_{dop} = \left(k \cdot \frac{S_{ZPA}}{I_{k1}} \right)^2 = 0,14 \text{ s}$$

Czas wyłączenia obwodu (zabezpieczenia) zaprojektowane w obwodach odbiorczych obliczono dla czasu wyłączenia poniżej

$$t_w = 0,01 \text{ s}$$

$$0,14 \geq 0,01 \quad t_{dop} \geq t_w$$

Dobór prawidłowy !

17. Sprawdzenie warunku określającego wytrzymałość zwarciovą dobranych zabezpieczeń

$$I_w \geq I_{IIS} = I_k$$

Znamionowy dopuszczalny prąd zwarciovą wyłączalny I_w dla zaprojektowanych wkładek bezpiecznikowych D 02 wynosi 100 kA, (przy $\cos \phi = 0,2$) oraz 6 kA dla zaprojektowanych wyłączników instalacyjnych B10.

Tak więc warunki zwarciove dla zaprojektowanych zabezpieczeń będą spełnione.

III. Sprawdzenie skuteczność samoczynnego wyłączenia zasilania (ochrona przeciwporażeniowa)

warunek: $I_{k1} \geq I_w$ gdzie: $I_w = k \cdot I_n$

1. Długość najdłuższego obwodu odbiorczego (od PEL do TK):

$$L_{7PA1} = 61 \text{ m}$$

2. Rezyst. najdłuższego obw. odb. (reaktację pominięto)

$$R_{ZPA1} = \frac{L_{ZPA1}}{\gamma \cdot S_{ZPA}} = 0,436 \Omega$$

3. Impedancja pętli zwarcia najdłuższego obwodu:

$$Z_{k12} = \sqrt{(2 \cdot R_{TKG} + 2 \cdot R_{TK} + 2 \cdot R_{ZPA1})^2} = 1,036 \Omega$$

4. Początkowy prąd zwarcia 1 fazowego w najdłuższym obwodzie odbiorczym

$$I_{k12} = \frac{0,8 \cdot U_{NF}}{Z_{k12}} = 177,66 \text{ A}$$

5. Prąd wyłączenia, w czasie poniżej 0,2s dla wyłącznika B10

$$I_w = 50 \text{ A}$$

$$177,66 \geq 50$$

Dobór prawidłowy !

Szybkie wyłączenie skuteczne !

Dopuszczalny czas wyłączenia w układzie TN wynosi 0,4s. Tak więc przy spodziewanym prądzie zwarcia ochrona przeciwporażeniowa, polegająca na szybkim wyłączeniu poprzez wyłącznik instalacyjny B10 będzie skuteczna w każdym z projektowanych obwodów, ponieważ są one krótsze, przez co prąd zwarciovą będzie większy niż w obliczonym obwodzie, gdzie jego spodziewana wartość jest najmniejsza.

Po wykonaniu instalacji, skuteczność ochrony przeciwporażeniowej należy sprawdzić poprzez przeprowadzenie pomiarów końcowych impedancji pętli zwarcia w obwodach odbiorczych.

IV. Sprawdzenie spadków napięcia:

$$\text{warunek: } \Delta U_{\%} \leq \Delta U_{\% \text{ dop}}$$

1. Spadek napięcia w przewodzie zasilającym rozdzielnicę rozdzielczą piętrową TK (WLZ)
(od rozdzielniczy RG do tablicy piętrowej TK):

$$\Delta U_{TK} = \frac{P_{SZTK} * L_{TK} * 100\%}{\gamma * S * U_N^2} = 0,78 \%$$

2. Spadek napięcia w najdłuższym obwodzie odbiorczym:

$$\Delta U_{ZPA} = \frac{2 * 100\%}{\gamma * S * U_N^2} * \sum_{i=1}^{n_{ZPA}} P_{iZPA} * L_{iZPA} =$$

gdzie:

L_{1ZPA} , L_{2ZPA} , L_{3ZPA} – długości poszczególnych odcinków liczonego obwodu
(od TK do pierwszego PEL, od pierwszego PEL do drugiego PEL i od drugiego PEL
dla większej ilości ZPA analogicznie)

Ilość PEL w obwodzie:	$n_{PEL} =$	2
Odległość 1PEL:	$L_{1ZPA} =$	61 m
Odległość 1PEL-2PEL	$L_{2ZPA} =$	2 m
Odległość 2PEL-3PEL	$L_{3ZPA} =$	0 m
Odległość 3PEL-4PEL	$L_{4ZPA} =$	0 m
Odległość 4PEL-5PEL	$L_{5ZPA} =$	0 m
Spadek napięcia od TK do najdalszego PEL:	$\Delta U_{ZPA} =$	2,68 %

Całkowity spadek napięcia w najdłuższym obwodzie PEL (od RG):

$$\Delta U_{\%} = \Delta U_{TK} + \Delta U_{ZPA} = 3,46 \%$$

Dobrze !

Zgodnie z PN-IEC 60364 dopuszczalny spadek napięcia w instalacji odbiorczej, liczony od złącza do dowolnego odbiornika w instalacji odbiorczej, wynosi 4%. Zgodnie z N-SEP-E-002 dopuszczalny spadek napięcia obliczony przy mocy szczytowej dla WLZ, dla mocy do 100kW, nie powinien przekraczać 0,5%, a w obwodach odbiorczych 3%. W związku z tym przyjęto, że dopuszczalny spadek napięcia na projektowanym odcinku instalacji, od RG do PEL, wynosi 3,5%, a więc nie będzie przekroczony. Obliczenia przeprowadzono dla najdalszego PEL, dla pozostałych PEL spadki napięcia będą mniejsze.

VI. Sprawdzenie skut. ochrony przeciwporaż.poprzez szybkie wyłącz. wyłączników różnicowoprądowych:

1. Dla ograniczenia napięcia dotyku do wartości bezpiecznej (50V), przy zastosowaniu wyłącznika różnicowoprądowego powinien być spełniony warunek:

$$R_A * I_{\Delta A} \leq U_L$$

gdzie:

R_A - całkowita rezystancja przewodu ochronnego i uziomu

$I_{\Delta A}$ - prąd zadziałania wyłącznika różnicowoprądowego (dla wyłącznika typu A wynosi od 35 do 140% znamionowego prądu różnicowego $I_{\Delta U}$)

U_L - bezpieczne napięcie dotykowe (przyjęto 50V; warunki normalne)

2. Dopuszcz. rezystancja obwodu ochronnego:

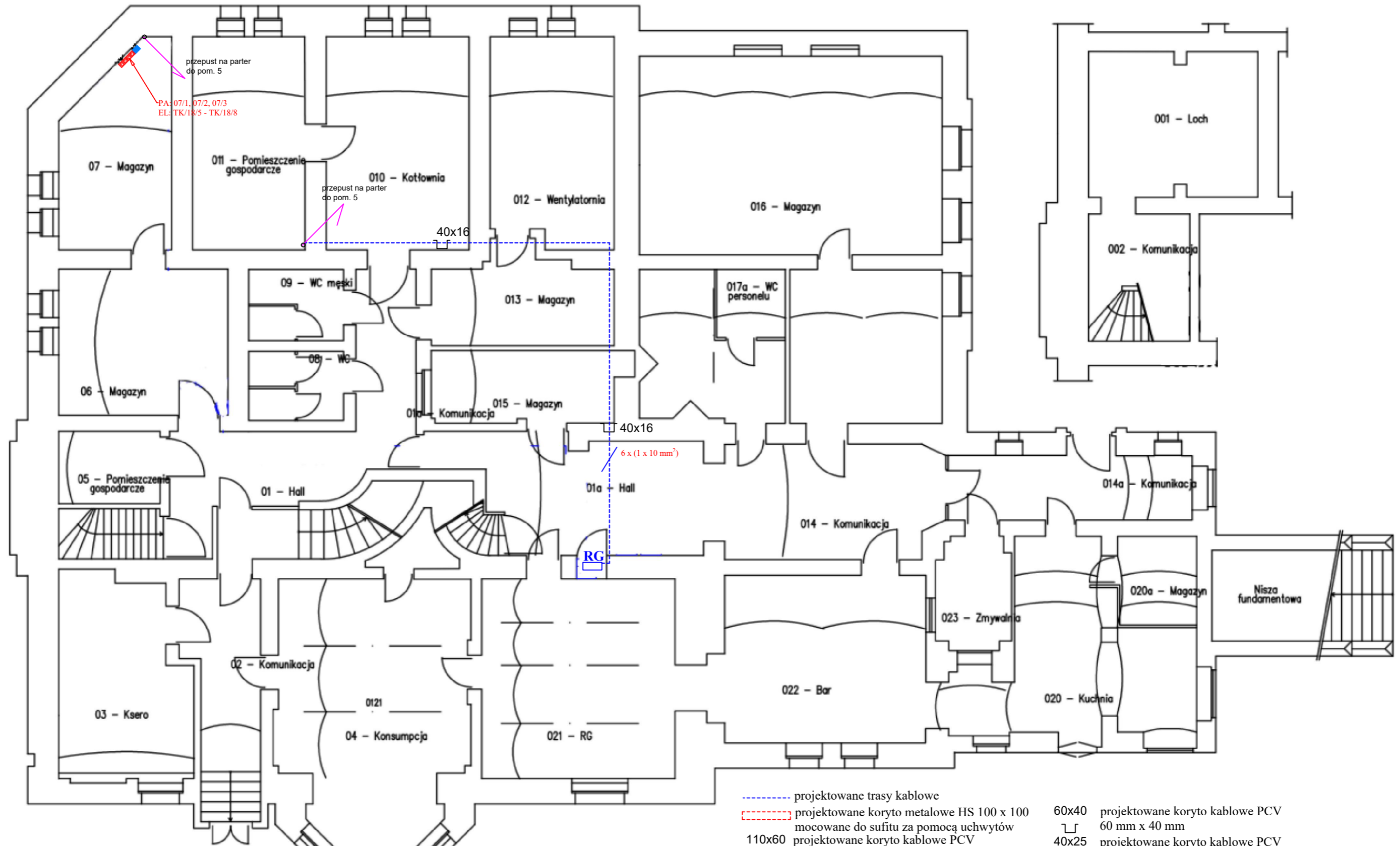
$$R_A \leq \frac{U_L}{1,4 * I_{\Delta U}} = 1190,48 \Omega$$

$$R_A \gg R$$

Wyłącznik ochrony różnicowoprądowy będzie skutecznie wyłączał napięcie w obwodzie odbiorczym (w czasie poniżej 0,1s), jeżeli łączna rezystancja przewodu ochronnego i uziomu będzie nie większa niż 1190 W. Projektowana rezystancja uziomu w tablicy RG (początek instalacji TNS) wynosi 10 W, Tak więc wyłącznik różnicowoprądowy będzie skutecznym środkiem ochrony przeciwporażeniowej.

Po wykonaniu instalacji należy wykonać pomiary odbiorcze wyłączników różnicowoprądowych wg PN-IEC 60364-6-61:2000.

Instalacja w zakresie bieżącej TK jest zaprojektowana poprawnie !



LEGENDA:

4 x gniazdo 230V DATA:

- gniazda elektryczne składające się z 2 x puszek natynkowej dla 4 modułów, uchwytu montażowego na 4 moduły 45 x 45 do puszek montażowej, gniazda przelotowego kodowanego z przesłoną 4 x 2P+Z 16A 230V

RG istniejąca rozdzielnica główna
TK projektowana rozdzielnica elektryczna

3 x gniazdo RJ-45 kat. 6A:

- gniazdo okablowania strukturalnego składające się z: puszki natynkowej dla 3 modułów, 3 x ramka mocująca dla 3 złączy RJ45, 3 x moduł ekranowany RJ45 kat. 6A

projektowane przepusty przez strop
istniejąca szafa teleinformatyczna
istniejąca szafa teleinformatyczna do likwidacji

UWAGA:

1. W razie możliwości koryta kablowe instalować w miejsce starych koryt kablowych.
2. W razie możliwości wykorzystywać istniejące przepusty kablowe.

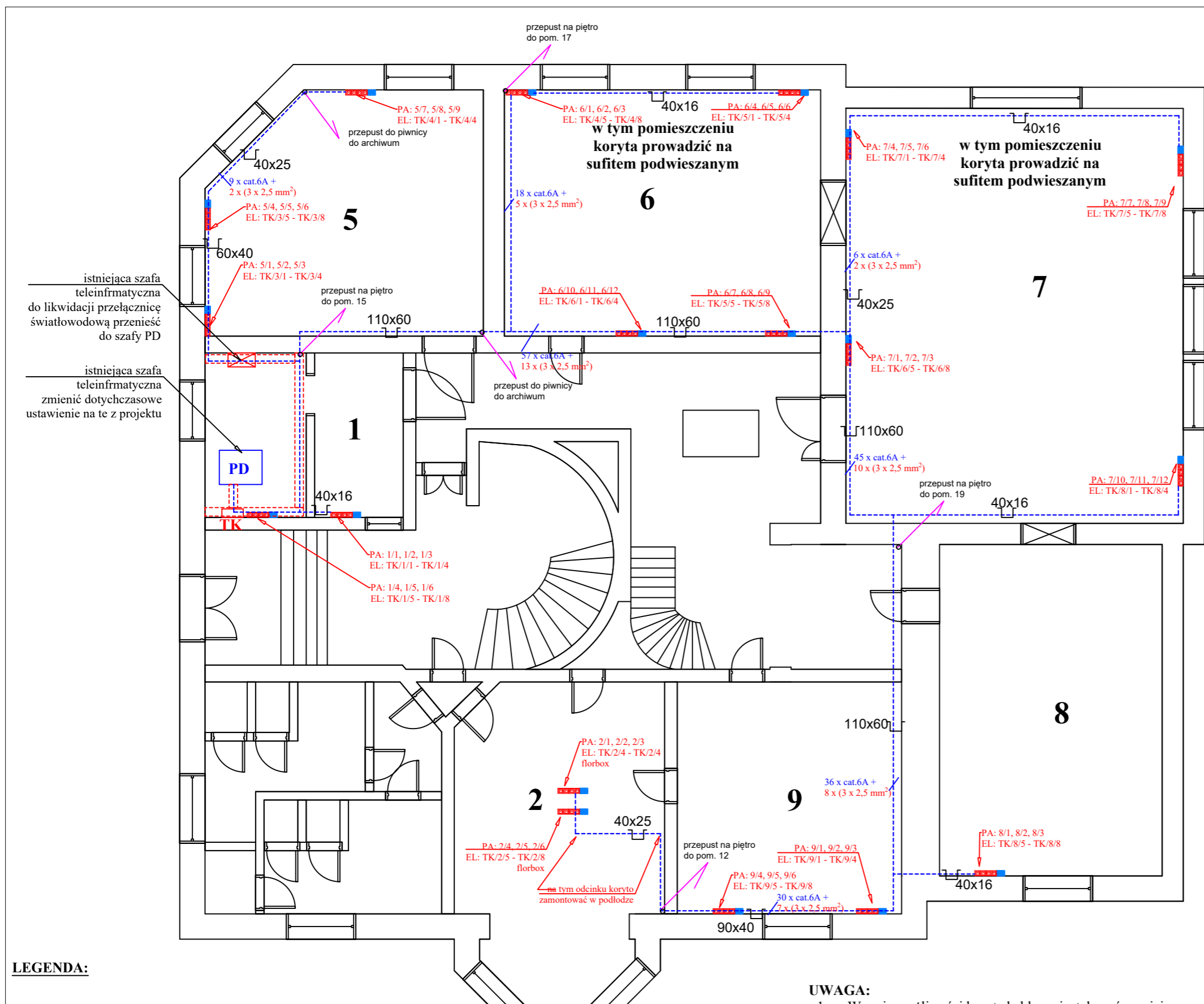


- projektowane trasy kablowe
- projektowane koryta metalowe HS 100 x 100 mocowane do sufitu za pomocą uchwytów
- 110x60 projektowane koryta kablowe PCV 110 mm x 60 mm
- 90x40 projektowane koryta kablowe PCV 90 mm x 40 mm

- 60x40 projektowane koryta kablowe PCV 60 mm x 40 mm
- 40x25 projektowane koryta kablowe PCV 40 mm x 25 mm
- 40x16 projektowane koryta kablowe PCV 40 mm x 16 mm

Temat: Opracowanie kompleksowej dokumentacji projektowo-kosztorysowej modernizacji sieci komputerowej LAN w budynku oddanym w trwały zarząd Izbie Administracji Skarbowej w Bydgoszczy, zlokalizowanym przy ul. Czartoryskiego 20 w Bydgoszczy

Adres obiektu: ul. Czartoryskiego 20, Bydgoszcz	Rys. nr 1.1	Skala: 1:100
Nazwa rysunku: Schemat projektowanych instalacji w budynku - piwnica		
Pojektant: Andrzej GRABOWSKI	Nr uprawnień: LUB/0034/PW0E/14	Podpis:
Asystent pojektanta: Paweł LUKAWSKI		Podpis:



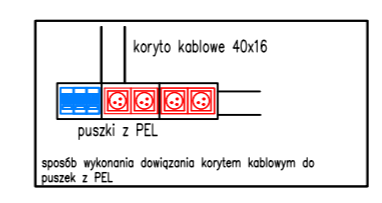
LEGENDA:

- 4 x gniazdo 230V DATA:
 - gniazda elektryczne składające się z 2 x puszeki natynkowej dla 4 modułów, uchwytu montażowego na 4 moduły 45 x 45 do puszeki montażowej, gniazda przelotowego kodowanego z przesłoną 4 x 2P+Z 16A 230V
- 3 x gniazdo RJ-45 kat. 6A:
 - gniazdo okablowania strukturalnego składające się z: puszeki natynkowej dla 3 modułów, 3 x ramka mocująca dla 3 złączy RJ45, 3 x moduł ekranowany RJ45 kat. 6A

- RG istniejąca rozdzielnica główna
- TK projektowana rozdzielnica elektryczna
- projektowane przepusty przez strop
- PD istniejąca szafa teleinformatyczna
- istniejąca szafa teleinformatyczna do likwidacji

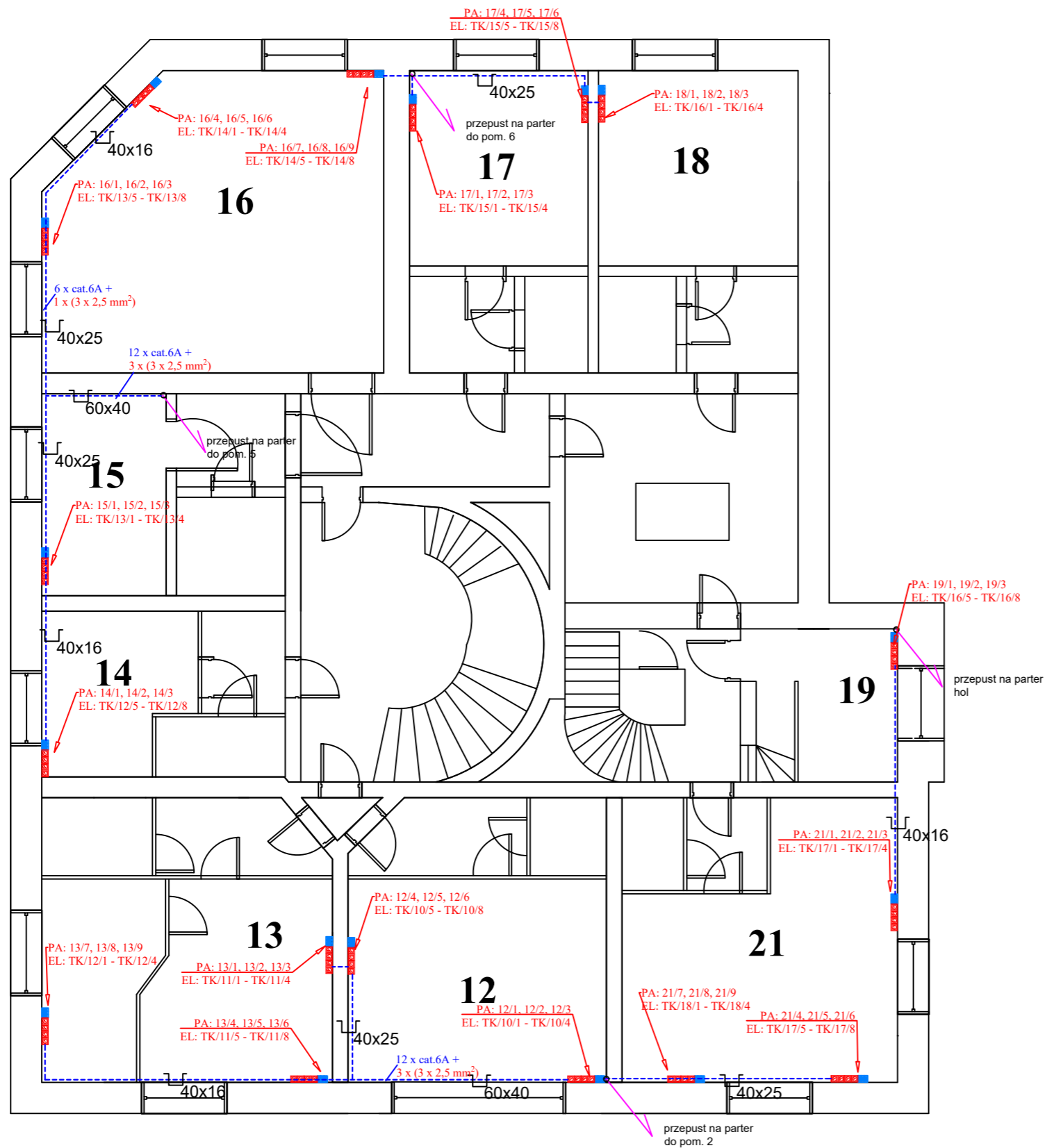
UWAGA:

1. W razie możliwości koryta kablowe instalować w miejsce starych koryt kablowych.
2. W razie możliwości wykorzystywać istniejące przepusty kablowe.



- projektowane trasy kablowe
- projektowane koryta metalowe HS 100 x 100 mocowane do sufitu za pomocą uchwytów
- projektowane koryta kablowe PCV 110 mm x 60 mm
- projektowane koryta kablowe PCV 90 mm x 40 mm
- projektowane koryta kablowe PCV 60 mm x 40 mm
- projektowane koryta kablowe PCV 40 mm x 25 mm
- projektowane koryta kablowe PCV 40 mm x 16 mm

Temat: Opracowanie kompleksowej dokumentacji projektowo-kosztorysowej modernizacji sieci komputerowej LAN w budynku oddanym w trwały zarząd Izbie Administracji Skarbowej w Bydgoszczy, zlokalizowanym przy ul. Czartoryskiego 20 w Bydgoszczy		
Adres obiektu: ul. Czartoryskiego 20, Bydgoszcz	Rys. nr 1.2	Skala: 1:100
Nazwa rysunku: Schemat projektowanych instalacji w budynku - parter		
Projektant: Andrzej GRABOWSKI	Nr uprawnień: LUB/0034/PW0E/14	Podpis:
Asystent projektanta: Paweł LUKAWSKI		Podpis:



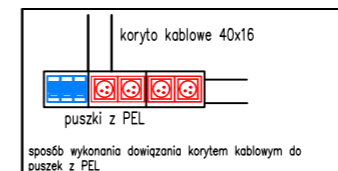
LEGENDA:

- 4 x gniazdo 230V DATA:
 - gniazda elektryczne składające się z 2 x puszek natynkowej dla 4 modułów, uchwyty montażowe na 4 moduły 45 x 45 do puszek montażowej, gniazda przelotowego kodowanego z przesłoną 4 x 2P+Z 16A 230V
- 3 x gniazdo RJ-45 kat. 6A:
 - gniazdo okablowania strukturalnego składające się z: puszki natynkowej dla 3 modułów, 3 x ramka mocująca dla 3 złączy RJ45, 3 x moduł ekranowany RJ45 kat. 6A

- RG** istniejąca rozdzielnica główna
- TK** projektowana rozdzielnica elektryczna
- projektowane przepusty przez strop
- PD** istniejąca szafa teleinformatyczna
- X** istniejąca szafa teleinformatyczna do likwidacji

UWAGA:

1. W razie możliwości koryta kablowe instalować w miejsce starych koryt kablowych.
2. W razie możliwości wykorzystywać istniejące przepusty kablowe.

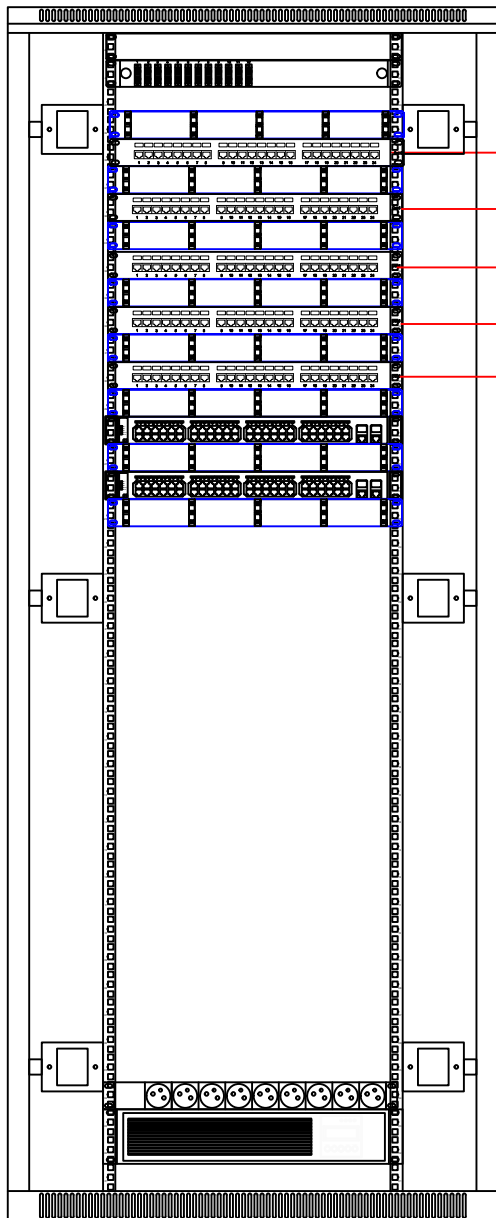


- projektowane trasy kablowe
- projektowane koryta metalowe HS 100 x 100 mocowane do sufitu za pomocą uchwyty
- 110x60 projektowane koryta kablowe PCV 110 mm x 60 mm
- 90x40 projektowane koryta kablowe PCV 90 mm x 40 mm
- 60x40 projektowane koryta kablowe PCV 60 mm x 40 mm
- 40x25 projektowane koryta kablowe PCV 40 mm x 25 mm
- 40x16 projektowane koryta kablowe PCV 40 mm x 16 mm

Temat: Opracowanie kompleksowej dokumentacji projektowo-kosztorysowej modernizacji sieci komputerowej LAN w budynku oddanym w trwały zarząd Izbie Administracji Skarbowej w Bydgoszczy, zlokalizowanym przy ul. Czartoryskiego 20 w Bydgoszczy

Adres obiektu: ul. Czartoryskiego 20, Bydgoszcz	Rys. nr 1.3	Skala: 1:100
Nazwa rysunku: Schemat projektowanych instalacji w budynku - piętro		
Projektant: Andrzej GRABOWSKI	Nr uprawnień: LUB/0034/PWOWE/14	Podpis:
Asystent projektanta: Paweł LUKAWSKI		Podpis:

Istniejąca szafa PD



- 07/1, 07/2, 07/3, 1/1, 1/2, 1/3, 1/4, 1/5, 1/6, 2/1, 2/2, 2/3
- 2/4, 2/5, 2/6, 5/1, 5/2, 5/3, 5/4, 5/5, 5/6, 5/7, 5/8, 5/9
- 6/1, 6/2, 6/3, 6/4, 6/5, 6/6, 6/7, 6/8, 6/9, 6/10, 6/11, 6/12
- 7/1, 7/2, 7/3, 7/4, 7/5, 7/6, 7/7, 7/8, 7/9, 7/10, 7/11, 7/12
- 8/1, 8/2, 8/3, 9/1, 9/2, 9/3, 9/4, 9/5, 9/6, 12/1, 12/2, 12/3
- 12/4, 12/5, 12/6, 13/1, 13/2, 13/3, 13/4, 13/5, 13/6, 13/7, 13/8, 13/9
- 14/1, 14/2, 14/3, 15/1, 15/2, 15/3, 16/1, 16/2, 16/3, 16/4, 16/5, 16/6
- 16/7, 16/8, 16/9, 17/1, 17/2, 17/3, 17/4, 17/5, 17/6, 18/1, 18/2, 18/3
- 19/1, 19/2, 19/3, 21/1, 21/2, 21/3



przełącznik sieciowy 48xRJ45 + 2xSFP



organizer kablowy 1U



przełącznica światłowodowa 12 x SC


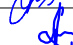


listwa zasilająca 9 x 230V

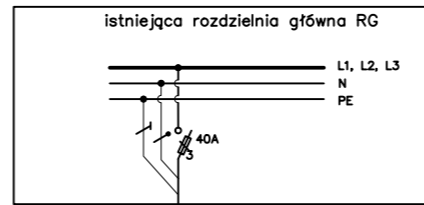


zasilacz awaryjny 2 kVA

Temat: Opracowanie kompleksowej dokumentacji projektowo-kosztorysowej modernizacji sieci komputerowej LAN w budynku oddanym w trwały zarząd Izbie Administracji Skarbowej w Bydgoszczy, zlokalizowanym przy ul. Czartoryskiego 20 w Bydgoszczy

Adres obiektu: ul. Czartoryskiego 20, Bydgoszcz	Rys. nr 2	Skala: nd
Nazwa rysunku: Aranżacja nowej szafy teleinformatycznej		
Pojektant: Andrzej GRABOWSKI	Nr uprawnień: LUB/0034/PWOE/14	Podpis: 
Asystent pojektanta: Paweł LUKAWSKI		Podpis: 

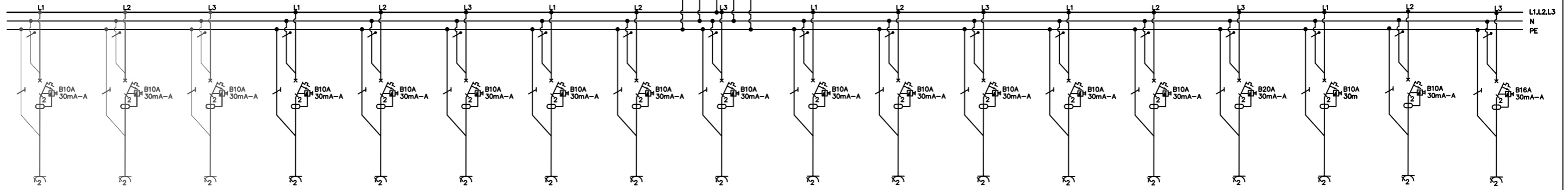
$P_i = 31,8 \text{ kW}$
 $k_j = 0,5$ dla PEL
 $k_j = 1$ dla szafy
 $P_{sz} = 17,4 \text{ kW}$



5xH07Z-R
TUM

Projektowana tablica TK

Układ sieci TN-C-S



obwód	O/1	O/2	O/3	O/4	O/5	O/6	O/7	O/8	O/9	O/10	O/11	O/12	O/13	O/14	O/15	O/16	O/17	O/18
opis	gniazda wtykowe pom. 1	gniazda wtykowe pom. 2	gniazda w pom. 5	gniazda w pom. 5 i	gniazda w pom.	gniazda wt pom. 6 i p	gniazda wtykowe pom. 7	gniazda pom	gniazda w pom. 9	gniazda w pom. 12	gniazda w pom.	gniazda pom. 13 i	gniazda w pom. 15 i	gniazda w pom.	gniazda w pom.	gniazda w pom. 18 i	gniazda wtykowe pom. 21	istniejąca szafa teleinformatyczna
Pi (kW)	1,6	1,6	1,6	1,6	1,6	1,6	1,6	1,6	1,6	1,6	1,6	1,6	1,6	1,6	1,6	1,6	1,6	3,0
Zobezp.	wyt. różnic.-nadprąd. B10A	wyt. różnic.-nadprąd. B10A	wyt. różnic.-nadprąd. B10A	wyt. różnic.-nadprąd. B10A	wyt. różnic.-n	wyt. różnic.-nadprąd. B10A	wyt. różnic.-nadprąd. B10A	wyt. różnic.-nadprąd. B10A	wyt. różnic.-nadprąd. B10A	wyt. różnic.-nadprąd. B16A	wyt. różnic.-nadprąd. B10A	wyt. różnic.-nadprąd. B10A	wyt. różnic.-nadprąd. B10A	wyt. różnic.-nadprąd. B10A	wyt. różnic.-na	wyt. różnic.-nadprąd. B10	wyt. różnic.-nadprąd. B10A	wyt. różnic.-nadprąd. B16A
przewód	N2XH-J 3x2	N2XH-J 3x2,5mm ²	N2XH-J 3x2,5mm ²	N2XH-J 3x2,5mm ²	N2XH-J 3x	N2XH-J 3x2,5mm ²	N2XH-J 3x2,5mm ²	N2XH-J 3x	N2XH-J 3	N2XH-J 3x2,5mm ²	N2XH-J 3x2	N2XH-J 3x	N2XH-J 3x2,5mm ²	N2XH-J 3x2,5mm ²	N2XH-J 3x2,5mm ²	N2XH-J 3x2,5mm ²	N2XH-J 3x2,5mm ²	N2XH-J 3x2,5mm ²

Temat: Opracowanie kompleksowej dokumentacji projektowo-konstruktorskiej modernizacji sieci komputerowej LAN w budynku oddanym w trwały zarząd Izbie Administracji Skarbowej w Bydgoszczy, zlokalizowanym przy ul. Czartoryskiego 20 w Bydgoszczy
Adres obiektu: ul. Czartoryskiego 20, Bydgoszcz
Rys. nr 3
Skala: nd
Nazwa rysunku: Schemat instalacji elektrycznej
Projektant: Andrzej GRABOWSKI
Nr uprawnień: LUB/0034/PWOE/14
Podpis:
Asystent projektanta: Paweł LUKAWSKI
Podpis: